



**TRABZON ÜNİVERSİTESİ  
FATİH EĞİTİM FAKÜLTESİ**

**2023 YILI**

**FAALİYET RAPORU**

---



**T.C.**

**TRABZON ÜNİVERSİTESİ  
FATİH EĞİTİM FAKÜLTESİ**

**2023 YILI FAALİYET RAPORU**

**31 OCAK 2024  
TRABZON**

# İçindekiler

ÜST YÖNETİCİ SUNUŞU .....	4
I. GENEL BİLGİLER .....	5
A. Misyon ve Vizyon .....	5
B. Yetki, Görev ve Sorumluluklar .....	5
C. İdareye İlişkin Bilgiler.....	5
1. Fiziksel Yapı.....	5
2. Örgüt Yapısı .....	9
3. Bilgi ve Teknolojik Kaynaklar .....	10
4. İnsan Kaynakları.....	11
5. Sunulan Hizmetler .....	14
6. Yönetim ve İç Kontrol Sistemi .....	15
II. AMAÇ ve HEDEFLER .....	16
A. İdarenin Amaç ve Hedefleri .....	16
B. Temel Politikalar ve Öncelikler.....	16
III. FAALİYETLERE İLİŞKİN BİLGİ VE DEĞERLENDİRMELER.....	17
A. Mali Bilgiler.....	17
1. Bütçe Uygulama Sonuçları.....	17
2. Temel Mali Tablolara İlişkin Açıklamalar .....	17
3. Mali Denetim Sonuçları.....	17
B. Performans Bilgileri.....	18
1. Faaliyet ve Proje Bilgileri .....	18
2. Performans Sonuçları Tablosu.....	20
3. Performans Sonuçlarının Değerlendirilmesi.....	21
IV. KURUMSAL KABİLİYET ve KAPASİTENİN DEĞERLENDİRİLMESİ.....	21
A. Üstünlükler .....	21
B. Zayıflıklar .....	22
C. Değerlendirme .....	23
V. ÖNERİ VE TEDBİRLER.....	23
EK: İÇ KONTROL GÜVENCE BEYANI .....	24

## ÜST YÖNETİCİ SUNUŞU

Eğitim hizmetleri toplumsal kalkınma ve refah bakımından öncelikli bir öneme sahiptir. Tüm ülkeler, ilgi, yetenek ve kapasitelerini de dikkate alarak okulöncesi dönemden yükseköğretime kadar tüm vatandaşlarını eğitime ve zamanın gerektirdiği yeterlikleri kazandırma politika ve uygulamalarına yer vermektedirler. Öğretmen eğitimi ve öğretmen yetiştirme bu uygulamaların önemli unsurlarından biridir. Tüm dünyada öğretmen eğitimleri üniversiteler bünyesinde kurulan fakülte ya da enstitüler aracılığıyla yapılmaktadır. Türkiye’de de öğretmen yetiştirmenin ana kaynağını eğitim fakülteleri oluşturmaktadır.

Fatih Eğitim Fakültesinin kökleri 1963 yılında eğitime başlayan Fatih Eğitim Enstitüsü ile 1978 yılında kurulan Fatih Yüksek Öğretmen Okuluna dayanmaktadır. Fakültemiz 61 yıllık deneyimiyle, farklı öğretmenlik alanlarında çok sayıda öğretmen, bilim adamı ve araştırmacı yetiştirmiş ve bu yolla eğitim öğretim hizmetlerine, bilimsel birikime ve toplumsal yaşama çok önemli katkılar sağlamıştır. Fakültemizde halen mevcut sekiz bölüm bünyesinde 12 lisans programında lisans eğitimi verilmektedir. Bu bölümler bünyesinde yine Üniversitemiz Lisansüstü Eğitim Enstitüsüne bağlı 8 ana bilim dalında lisansüstü düzeyde tezsiz yüksek lisans, tezli yüksek lisans ve doktora eğitimi yapan toplam 35 program bulunmaktadır. Fakültemiz zengin lisans ve lisansüstü program çeşitliliğiyle Üniversitemize ve diğer üniversitelere araştırmacılar yetiştirmektedir.

Niteliği ön plana çıkaran öğretmen eğitimi, fakültemizin temel amaçlarının başında yer almaktadır. Bu bağlamda alan bilgisi, öğretmenlik meslek bilgisi ve genel kültür alanlarında bilgi, beceri ve tutumlar ile öğretmenlik standartlarıyla ilgili şeffaf ve ölçülebilir yeterliklerin kazandırılması hedeflenmektedir. Aynı zamanda yatay geçiş (kurum içi ve kurum dışı) bölümler arası geçiş, çift dal, Erasmus, Farabi ve benzeri uygulamalarla öğrencilerimize farklı fırsatlar sunulmaktadır. Dinamik bir yapı arz ettiklerinden öğretmenlik programlarıyla ilgili güncellemeler yapılmakta, bireysel ve toplumsal ihtiyaçlara bağlı yeni ders ve programlara yer verilmektedir.

Günümüzde eğitim fakülteleri öğretmen yetiştirmenin yanında eğitim bilimlerinin farklı sahalarında bilimsel çalışmaların sürdürüldüğü birimler haline gelmiştir. Eğitim araştırmaları giderek yaygınlaşmakta ve çeşitli alt disiplinler oluşmaktadır. Fakültemiz bu yeni yaklaşımı kısa süre içinde hayata geçirmiş ve eğitimin her düzeyinde bilimsel araştırma bilgi ve bilincini geliştirmeyi hedefleyen uygulamalar başlatmıştır. Geline noktada çok sayıda ulusal ve uluslararası yayın, proje, bilimsel toplantı ve benzeri etkinlikler yapılmış ve güçlü ürünler ortaya çıkarılmıştır.

Ülkemizin en köklü ve başarılı eğitim fakültelerinin başında gelen Fatih Eğitim Fakültesi, güçlü akademik kadrosu, kurumsallaşmış işleyişi ve yerleşmiş bilimsel anlayışıyla, öğretmen yetiştirme hizmetlerinde, bilimsel araştırma birikimini arttırmada ve toplumsal iş birliğini geliştirmede faaliyetlerini sürdürmeye devam etmektedir.

Fakültemiz, Türkiye Cumhuriyeti’nin ikinci yüzyılında da güçlü ve büyük Türkiye idealine ulaşmak için, Atatürk İlke ve İnkılaplarına bağlı, azizi Türk milletinin temel değerleriyle donatılmış, bilimsel ve akademik yeterliklere sahip, nitelikli öğretmenler yetiştirmeye devam edecektir.

Prof. Dr. Atilla ÇİMER  
Dekan V.

## I. GENEL BİLGİLER

### A. Misyon ve Vizyon

#### Misyon

Bilimsel anlayışlı, çağdaş, demokrat, üretken, ekip çalışması ve liderlik özelliklerine sahip, değişen koşullara uyum sağlayabilen, iletişim becerileri yüksek, eğitim teknolojilerini uygun şekilde kullanabilen, öğrenmeyi öğrenmiş ve kendini yenileyebilen, çeşitliliği bir zenginlik olarak algılayan, kültüre ve sanata duyarlı, mesleğine adanmışlık duygusuna sahip, özgüveni ve hoşgörüsü olan, milli ve manevi değerlere sahip, ülke çıkarlarını kendi çıkarlarının önünde gören Atatürk İlke ve İnkılaplarına bağlı öğretmenler yetiştirir.

Eğitim-öğretimde karşılaşılan sorunlara çözüm olabilecek araştırmalar yapar ve bu araştırmaları yürütebilecek akademik elemanlar yetiştirir.

Yükseköğretim Kurulunun (YÖK) organizasyonu kapsamında diğer üniversitelerin eğitim fakültelerine öğretim elemanı yetiştirir.

Milli Eğitim Bakanlığına bağlı kurumlar başta olmak üzere yurt içi (FARABI) ve yurt dışındaki (ERASMUS + programı dâhil) kurumlarla işbirliği yaparak karşılıklı gelişim desteği sağlar.

#### Vizyon

Faaliyette bulunduğu alanlarda evrensel ölçütlerde en iyi eğitimi veren, yerel ve ulusal ihtiyaçları dikkate alarak katma değer yaratan, girişimcilik ve yenilikçiliği ilke edinerek bilgi ve teknoloji üreten, araştırma geliştirme alanında uluslararası seviyeye ulaşmış saygın bir Fakülte olmak.

### B. Yetki, Görev ve Sorumluluklar

Fakülte, eğitim-öğretim, bilimsel araştırma ve yayın yapan bir kurumdur. Yetki, görev ve sorumlulukları başta Anayasa olmak üzere 2547 Sayılı Yükseköğretim Kanun ve diğer ilgili kanunlara göre düzenlenmiştir.

### C. İdareye İlişkin Bilgiler

#### 1. Fiziksel Yapı

##### 1.1- Eğitim Alanları Derslikler

Eğitim Alanı		Kapasite	Kapasite	Kapasite	Kapasite	Kapasite	Kapasite 251-Üzeri Kişi Toplam m <sup>2</sup>
		0-50 Kişilik Toplam m <sup>2</sup>	51-75 Kişi Toplam m <sup>2</sup>	76-100 Kişi Toplam m <sup>2</sup>	101-150 Kişi Toplam m <sup>2</sup>	151-250 Kişi Toplam m <sup>2</sup>	
<b>DERSLİK</b>							
Amfi	Adet	-	-	6	-	-	-
	Toplam m <sup>2</sup>	-	-	648 m <sup>2</sup>	-	-	-
Sınıf	Adet	12	25	3	-	-	-
	Toplam m <sup>2</sup>	871,25 m <sup>2</sup>	2.019 m <sup>2</sup>	267 m <sup>2</sup>	-	-	-
Atölye	Adet	11	-	-	-	-	-
	Toplam m <sup>2</sup>	985 m <sup>2</sup>	-	-	-	-	-
Seminer Salonu	Adet	-	6	-	-	-	-
	Toplam m <sup>2</sup>	-	292,47 m <sup>2</sup>	-	-	-	-
Orkestra Dersliği	Adet	-	1	-	-	-	-
	Toplam m <sup>2</sup>	-	37 m <sup>2</sup>	-	-	-	-
Drama Odası	Adet	-	1	-	-	-	-
	Toplam m <sup>2</sup>	-	79 m <sup>2</sup>	-	-	-	-
Öğrenci Çalışma Odaları	Adet	8	-	-	-	-	-
	Toplam m <sup>2</sup>	93,3 m <sup>2</sup>	-	-	-	-	-
Proje Odası	Adet	2	-	-	-	-	-

	<b>Toplam m<sup>2</sup></b>	42,98 m <sup>2</sup>	-	-	-	-	-
<b>DERSLİKLER TOPLAM</b>						<b>75 adet</b>	<b>5.335 m<sup>2</sup></b>
<b>Eğitim Lab. (Ders Uyg)</b>	<b>Adet</b>	6	-	-	-	-	-
	<b>Toplam m<sup>2</sup></b>	648 m <sup>2</sup>	-	-	-	-	-
<b>Teknoloji Lab.</b>	<b>Adet</b>	1	-	-	-	-	-
	<b>Toplam m<sup>2</sup></b>	63,29 m <sup>2</sup>	-	-	-	-	-
<b>Bilgisayar Lab.</b>	<b>Adet</b>	3	-	-	-	-	-
	<b>Toplam m<sup>2</sup></b>	230,68 m <sup>2</sup>	-	-	-	-	-
	<b>Toplam m<sup>2</sup></b>	-	-	-	-	-	-
	<b>Toplam m<sup>2</sup></b>	-	-	-	-	-	-
<b>LABORATUVAR TOPLAM</b>						<b>10 adet</b>	<b>941,97 m<sup>2</sup></b>

## 1.2- Sosyal Alanlar

### 1.2.1- Kantinler ve Kafeteryalar

Kantin Sayısı	: - adet
Kantin Alanı	: - m <sup>2</sup>
Kafeterya Sayısı	: - adet
Kafeterya Alanı	: - m <sup>2</sup>

### 1.2.2- Yemekhaneler

Öğrenci Yemekhane Sayısı	: -adet
Öğrenci Yemekhane Alanı	: - m <sup>2</sup>
Öğrenci Yemekhane Kapasitesi	: - kişi
Personel Yemekhane Sayısı	: - adet
Personel Yemekhane Alanı	: - m <sup>2</sup>
Personel Yemekhane Kapasitesi	: - kişi

### 1.2.3- Misafirhaneler

Misafirhane Sayısı	: - adet
Misafirhane Kapasitesi	: - kişi

### 1.2.4- Öğrenci Yurtları

	Yatak Sayısı 1	Yatak Sayısı 2	Yatak Sayısı 3-4	Yatak Sayısı 5 - üzeri
<b>Oda sayısı</b>	-	-	-	-
<b>Alanı m<sup>2</sup></b>	-	-	-	-

### 1.2.5- Lojmanlar

Lojman Sayısı	: -adet
Lojman Brüt Alanı	: - m <sup>2</sup>
Dolu Lojman Sayısı	: - adet
Boş Lojman Sayısı	: - adet

### 1.2.6- Spor Tesisleri

Kapalı Spor Tesisleri Sayısı : - adet  
Kapalı Spor Tesisleri Alanı : - m<sup>2</sup>  
Açık Spor Tesisleri Sayısı : - adet  
Açık Spor Tesisleri Alanı : - m<sup>2</sup>

### 1.2.7- Toplantı – Konferans Salonları

	Kapasitesi 0-50	Kapasitesi 51-75	Kapasitesi 76-100	Kapasitesi 101-150	Kapasitesi 151-250	Kapasitesi 251-üzeri
<b>Toplantı Salonu</b>	2	-	-	-	-	-
<b>Konferans Salonu</b>	-	-	-	-	-	-
<b>Seminer Salonu</b>	6	-	-	-	-	-
<b>TOPLAM</b>	8	-	-	-	-	-

### 1.2.8- Sinema Salonu

Sinema Salonu Sayısı : - adet  
Sinema Salonu Alanı : - m<sup>2</sup>  
Sinema Salonu Kapasitesi : - kişi

### 1.2.9- Eğitim ve Dinlenme Tesisleri

Eğitim ve Dinlenme Tesisleri Sayısı : - adet  
Eğitim ve Dinlenme Tesisleri Kapasitesi : - kişi

### 1.2.10- Öğrenci Kulüpleri

Öğrenci Kulüpleri Sayısı : - adet  
Öğrenci Kulüpleri Alanı : - m<sup>2</sup>

### 1.2.11- Mezun Öğrenciler Derneği

Mezun Öğrenciler Derneği Sayısı : - adet  
Mezun Öğrenciler Derneği Alanı : - m<sup>2</sup>

### 1.2.12- Okul Öncesi ve İlköğretim Okulu Alanları

Anaokulu Sayısı : - adet  
Anaokulu Alanı : - m<sup>2</sup>  
Anaokulu Kapasitesi : - kişi  
İlköğretim Okulu Sayısı : - adet  
İlköğretim Okulu Alanı : - m<sup>2</sup>  
İlköğretim Okulu Kapasitesi : - kişi

### 1.3- Hizmet Alanları

#### 1.3.1- Akademik Personel Hizmet Alanları

	Sayısı (Adet)	Alanı (m <sup>2</sup> )	Kullanan Sayısı (Kişi)
Çalışma Odası	155	2.880,49 m <sup>2</sup>	173
<b>TOPLAM</b>	155	2.880,49 m <sup>2</sup>	173

#### 1.3.2- İdari Personel Hizmet Alanları

	Sayısı (Adet)	Alanı (m <sup>2</sup> )	Kullanan Sayısı (Kişi)
Çalışma Odası	27	704.47 m <sup>2</sup>	35
<b>TOPLAM</b>	27	704.47 m <sup>2</sup>	35

### 1.4- Ambar Alanları

Ambar Sayısı : 2 adet  
Ambar Alanı : 80 m<sup>2</sup>

### 1.5- Arşiv Alanları

Arşiv Sayısı : 2 adet  
Arşiv Alanı : 64 m<sup>2</sup>

### 1.6- Atölyeler

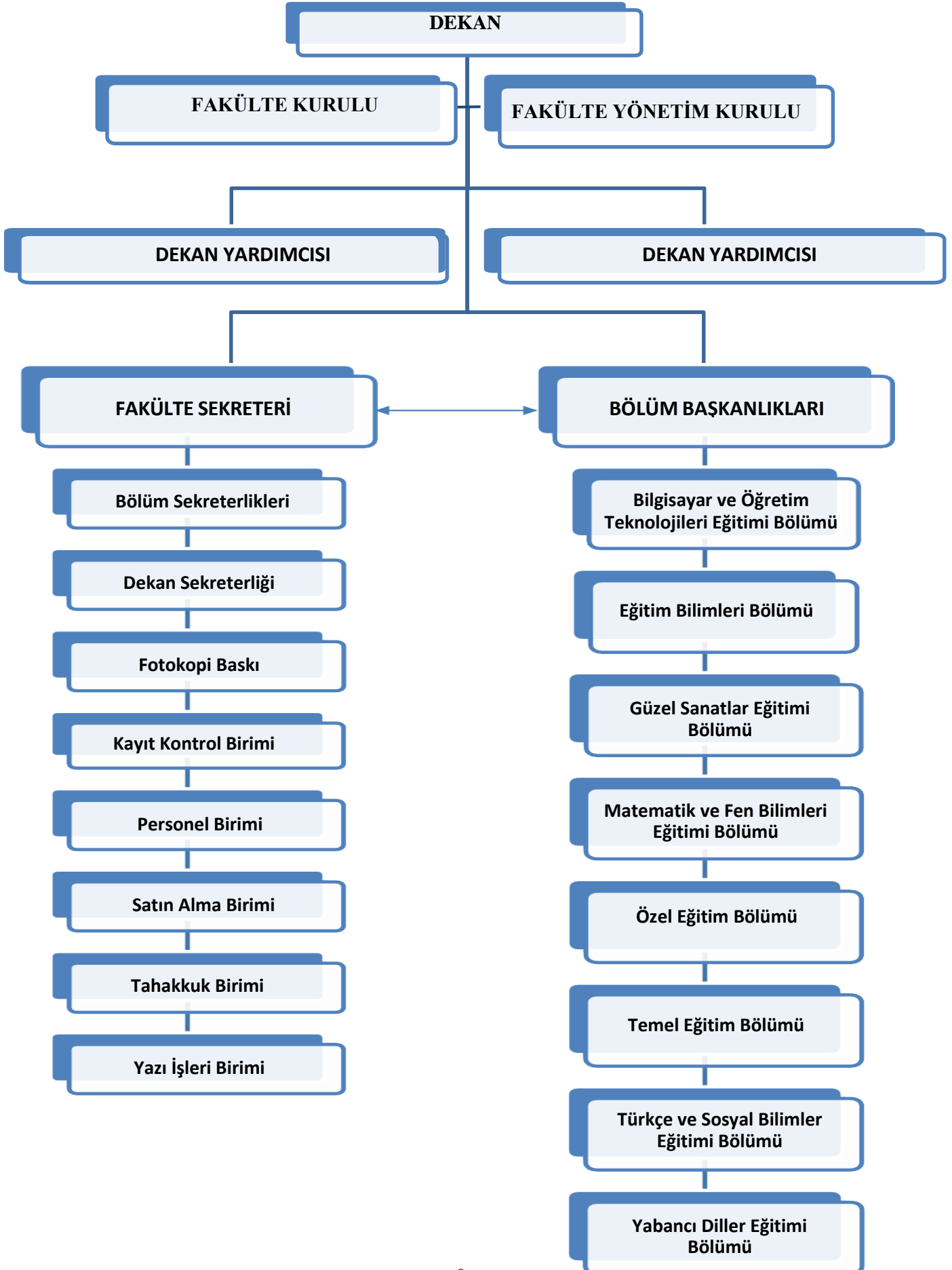
Atölye Sayısı : 11 adet  
Atölye Alanı : 985 m<sup>2</sup>

### 1.7- Hastane Alanları

Birim	Sayı (Adet)	Alan (m <sup>2</sup> )
Acil Servis	-	-
Yoğun Bakım	-	-
Ameliyathane	-	-
Doğumhane	-	-
Koroner anjiyografi	-	-
Klinik	-	-
Laboratuvar	-	-
Endoskopi	-	-
Eczane	-	-
Radyoloji Alanı	-	-
Nükleer Tıp Alanı	-	-
Sterilizasyon Alanı	-	-
Mutfak	-	-
Çamaşırhane	-	-
Teknik Servis	-	-
Poliklinikler	-	-
Diğer Alanlar	-	-
Hastane Toplam Kapalı Alanı	-	-



## 2. Örgüt Yapısı



### 3. Bilgi ve Teknolojik Kaynaklar

#### 3.1- Yazılımlar

3.1.1- Yazılım : - adet

#### 3.2- Bilgisayarlar

3.2.1- Masaüstü Bilgisayar Sayısı : 416 adet

3.2.2- Taşınabilir Bilgisayar Sayısı : 81 adet

#### 3.3- Kütüphane Kaynakları

3.3.1- Kitap Sayısı : - adet

3.3.2- Basılı Periyodik Yayın Sayısı : - adet

3.3.3- Elektronik Yayın Sayısı : - adet

#### 3.4- Diğer Bilgi ve Teknolojik Kaynaklar

Cinsi	İdari Amaçlı (adet)	Eğitim Amaçlı (adet)	Araştırma Amaçlı (adet)
Projeksiyon	2	58	-
Slayt makinesi	-	-	-
Tepegöz	-	-	-
Episkop	-	-	-
Barkot okuyucu	1	-	-
Baskı makinesi	-	1	-
Fotokopi makinesi	1	4	-
Faks	1	-	-
Yazıcı	20	68	-
Fotoğraf Makinesi	1	4	-
Kamera	30	30	-
Televizyon	4	5	-
Tarayıcı	6	-	-
Müzik Seti	-	-	-
Mikroskop	-	22	-
Akıllı tahta	-	22	-
Kulaklık	-	15	-
Manyetik Güvenlik Kapısı	-	-	-
Optik Okuyucu	-	5	-
Faks-fotokopi-yazıcı (Tek Makine)	-	-	-
Barkod yazıcı	1	-	-
DVD	-	-	-

#### 4. İnsan Kaynakları

##### 4.1- Akademik Personel

Akademik Personel					
	Kadroların Doluluk Oranına Göre			Kadroların İstihdam Şekline Göre	
	Dolu	Boş	Toplam	Tam Zamanlı	Yarı Zamanlı
Profesör	54	-	54	54	-
Doçent	24	-	24	24	-
Dr. Öğr. Üyesi	42	-	42	42	-
Öğretim Görevlisi	28	-	28	28	-
Okutman	-	-		-	-
Çevirici	-	-		-	-
Eğitim-Öğretim Planlamacısı	-	-	-	-	-
Araştırma Görevlisi	25	-	25	25	-
Uzman	-	-		-	-
<b>TOPLAM</b>	<b>173</b>	<b>-</b>	<b>173</b>	<b>173</b>	<b>-</b>

##### 4.2- Yabancı Uyruklu Akademik Personel

Yabancı Uyruklu Öğretim Elemanları			
Unvan	Sayı	Geldiği Ülke	Çalıştığı Bölüm
Profesör	-	-	-
Doçent	-	-	-
Dr. Öğr. Üyesi	-	-	-
Öğretim Görevlisi	-	-	-
Okutman	-	-	-
Çevirici	-	-	-
Eğitim-Öğretim Planlamacısı	-	-	-
Araştırma Görevlisi	-	-	-
Uzman	-	-	-
<b>TOPLAM</b>	<b>-</b>	<b>-</b>	<b>-</b>

##### 4.3- Diğer Kamu Kurumlarında Görevlendirilen Akademik Personel

Unvan	Sayı	Bağlı Olduğu Bölüm	Görevlendirildiği Üniversite
Profesör	2	Matematik ve Fen Bilimleri Eğitimi Bölümü Türkçe ve Sosyal Bilgiler Eğitimi Bölümü	Milli Eğitim Bakanlığı İçişleri Bakanlığı
Doçent	2	Matematik ve Fen Bilimleri Eğitimi Bölümü Türkçe ve Sosyal Bilgiler Eğitimi Bölümü	Çukurova Üniversitesi İçişleri Bakanlığı
Dr. Öğr. Üyesi	-	-	-
Öğretim Görevlisi	-	-	-
Okutman	-	-	-
Çevirici	-	-	-
Eğitim-Öğretim Planlamacısı	-	-	-
Araştırma Görevlisi	-	-	-
Uzman	-	-	-
<b>TOPLAM</b>	<b>4</b>	<b>-</b>	<b>-</b>

#### 4.4- Başka Üniversitelerden Üniversitemizde Görevlendirilen Akademik Personel

<b>Başka Üniversitelerden Üniversitemizde Görevlendirilen Akademik Personel</b>			
<b>Unvan</b>	<b>Sayı</b>	<b>Çalıştığı Bölüm</b>	<b>Geldiği Üniversite</b>
Profesör	-	-	
Doçent	-	-	-
Dr. Öğr. Üyesi	-	-	-
Öğretim Görevlisi	-	-	-
Okutman	-	-	-
Çevirici	-	-	-
Eğitim-Öğretim Planlamacısı	-	-	-
Araştırma Görevlisi	-	-	-
Uzman	-	-	-
<b>TOPLAM</b>	-	-	-

#### 4.5- Sözleşmeli Akademik Personel

<b>Sözleşmeli Akademik Personel Sayısı</b>	
Profesör	-
Doçent	-
Dr. Öğr. Üyesi	-
Öğretim Görevlisi	-
Okutman	-
Uzman	-
Sanatçı Öğrt. Elm.	-
Sahne Uygulamacısı	-
<b>TOPLAM</b>	-

#### 4.6- Akademik Personelin Yaş İtibariyle Dağılımı

<b>Akademik Personelin Yaş İtibariyle Dağılımı</b>						
	<b>21-25 yaş</b>	<b>26-30 yaş</b>	<b>31-35 yaş</b>	<b>36-40 yaş</b>	<b>41-50 yaş</b>	<b>51-üzeri</b>
<b>Kişi sayısı</b>	5	8	27	30	63	40
<b>Yüzde</b>	2,9	4,6	15,6	17,4	36,4	23,1

#### 4.7- İdari Personel

<b>İdari Personel (Kadroların Doluluk Oranına Göre)</b>			
	<b>Dolu</b>	<b>Boş</b>	<b>Toplam</b>
Genel idari Hizmetler Sınıfı	19	-	<b>19</b>
Sağlık Hizmetleri Sınıfı	-	-	-
Teknik Hizmetler Sınıfı	4	-	<b>4</b>
Eğitim ve Öğretim Hizmetleri Sınıfı	-	-	-
Avukatlık Hizmetleri Sınıfı	-	-	-
Din Hizmetleri Sınıfı	-	-	-
Yardımcı Hizmetli	3	-	<b>3</b>
<b>TOPLAM</b>	<b>26</b>	-	<b>26</b>

Unvan	Kadro lu	Fakülte de 13/b-4 ile Görevlendirilen	Diğer Birimlerde 13/b-4 ile Görevlendirilen	Toplam
Fakülte Sekreteri	1			1
Ayniyat Saymanı	1			1
Şef	6		2	4
Çözümleyici	2			2
Bilgisayar İşletmeni	6	2	2	6
Daktilograf	1			1
Memur	2	1	2	1
Şoför				
Tekniker	2	1	1	2
Teknisyen	2		2	
Teknisyen Yardımcısı				
Hizmetli	2	2	1	3
Bekçi	1		1	
Aşçı		1		1
Güvenlik Görevlisi				
Sürekli İşçi				
İş-Kur				
696 SKHK Sür. İşçi		13		13
<b>TOPLAM</b>	<b>26</b>	<b>20</b>	<b>11</b>	<b>35</b>

#### 4.8- İdari Personelin Eğitim Durumu

İdari Personelin Eğitim Durumu					
	İlköğretim	Lise	Ön lisans	Lisans	Yüksek Lisans ve Doktora
Kişi Sayısı	3	8	5	10	-
Yüzde	11,5	30,8	19,2	38,5	-

#### 4.9- İdari Personelin Hizmet Süreleri

İdari Personelin Hizmet Süresi						
	1-3 yıl	4-6 yıl	7-10 yıl	11-15 yıl	16-20 yıl	21- üzeri
Kişi Sayısı	-	-	-	-	-	26
Yüzde	-	-	-	-	-	100

#### 4.10- İdari Personelin Yaş İtibariyle Dağılımı

İdari Personelin Yaş İtibariyle Dağılımı						
	21-25 yaş	26-30 yaş	31-35 yaş	36-40 yaş	41-50 yaş	51- üzeri
Kişi Sayısı	-	-	-	-	5	21
Yüzde	-	-	-	-	19	81

#### 4.11- İşçiler

İşçiler (Çalıştıkları Pozisyonlara Göre)			
	Dolu	Boş	Toplam
Sürekli İşçiler	-	-	-
Vizeli Geçici İşçiler (adam/ay)	-	-	-
Vizesiz İşçiler (3 aylık)	-	-	-
<b>TOPLAM</b>	-	-	-

#### 4.12- Sürekli İşçilerin Hizmet Süreleri

Sürekli İşçilerin Hizmet Süreleri						
	1-3 yıl	4-6 yıl	7-10 yıl	11-15 yıl	16-20 yıl	21- üzeri
Kişi Sayısı	-	-	-	-	-	-
Yüzde	-	-	-	-	-	-

#### 4.13- Sürekli İşçilerin Yaş İtibariyle Dağılımı

Sürekli İşçilerin Yaş İtibariyle Dağılımı						
	21-25 yaş	26-30 yaş	31-35 yaş	36-40 yaş	41-50 yaş	51- üzeri
Kişi Sayısı	-	-	-	-	-	-
Yüzde	-	-	-	-	-	-

#### 5. Sunulan Hizmetler

##### 5.1- Eğitim Hizmetleri

##### 5.1.1- Öğrenci Sayıları

2023-2024 Öğretim Yılı Öğrenci Sayıları									
Birim Adı	I. Öğretim			II. Öğretim			TOPLAM		Genel Toplam
	Erkek	Kız	Toplam	Erkek	Kız	Toplam	Erkek	Kız	
Fakülte	955	2.127	3.082	-	-	-	955	2.127	3.082

##### 5.1.2- Yabancı Dil Hazırlık Sınıfı Öğrenci Sayıları

Yabancı Dil Eğitimi Gören Hazırlık Sınıfı Öğrenci Sayıları ve Toplam Öğrenci Sayısına Oranı								
Birim Adı	I. Öğretim			II. Öğretim			I. ve II. Öğretim Toplamı (a)	Yüzde*
	Erkek	Kız	Toplam	Erkek	Kız	Toplam	Sayı	
Fakülte	24	36	60	-	-	-	60	1.94

\*Yabancı dil eğitimi gören öğrenci sayısının toplam öğrenci sayısına oranı(Yabancı dil eğitimi gören öğrenci sayısı/toplam öğrenci sayısı\*100)

##### 5.1.3- Öğrenci Kontenjanları

Öğrenci Kontenjanları ve Doluluk Oranı				
Birim Adı	YKS Kontenjanı	YKS Sonucu Yerleşen	Boş Kalan	Doluluk Oranı
Fakülte	530	531	-	100

##### 5.1.4- Yüksek Lisans ve Doktora Programları

Enstitülerdeki Öğrencilerin Yüksek Lisans (Tezli/Tezsiz) ve Doktora Programlarına Dağılımı					
Birim Adı	Programı	Yüksek Lisans Yapan Sayısı		Doktora Yapan Sayısı	Toplam
		Tezli	Tezsiz		
Fakülte	-	-	-	-	-
<b>TOPLAM</b>	-	-	-	-	-

##### 5.1.5- Yabancı Uyruklu Öğrenciler

Yabancı Uyruklu Öğrencilerin Sayısı ve Bölümleri			
	Bölümü		
	Kadın	Erkek	Toplam
Fakülte	22	21	43
<b>TOPLAM</b>	<b>22</b>	<b>21</b>	<b>43</b>

## 5.2- Sağlık Hizmetleri

	Yatak Sayısı	Hasta Sayısı	Tetkik Sayısı
Acil Servis Hizmetleri	-	-	-
Yoğun Bakım	-	-	-
Klinik	-	-	-
Ameliyat Sayısı	-	-	-
Poliklinik Hastası Sayısı	-	-	-
Laboratuvar Hizmetleri	-	-	-
Radyoloji Ünitesi Hizmetleri	-	-	-
Nükleer Tıp Bölümünde Verilen Hizmetler	-	-	-
Mediko Sosyal Poliklinik Hasta Sayısı	-	-	-

## 5.3- İdari Hizmetler

Birimimiz atama, satın alma, ihale gibi karar alma süreçleri, mali yönetim, harcama öncesi kontrol gibi süreçlerde doğrudan Rektörlüğe bağlıdır.

## 6. Yönetim ve İç Kontrol Sistemi

- **İç Kontrolle İlgili Çalışmalar:**  
İç kontrol ile ilgili 2024 yılında çalışmalara başlayacaktır.
- **Düzenlenen Eğitimler:**  
Henüz eğitim düzenlenmemiştir.

## II. AMAÇ ve HEDEFLER

### A. İdarenin Amaç ve Hedefleri

Trabzon Üniversitesi'nin stratejik amaç ve hedefleri doğrultusunda fakültemiz tarafından belirlenen stratejik amaç ve hedeflere ilişkin performans göstergeleri tabloda sunulmuştur.

STRATEJİK AMAÇLAR	STRATEJİK HEDEFLER	PERFORMANS GÖSTERGELERİ
<b>Stratejik Amaç 1:</b> Yükseköğretimde eğitim -öğretim faaliyetlerinin ulusal/uluslararası standartlara taşınması ve sürdürülebilir olmasının sağlanması	<b>Hedef 1:</b> Eğitim programlarının niteliğini artırmak	Fakültemiz bölümlerinde öğretim elemanı başına düşen öğrenci sayısının en fazla 20 olması
		Fakültemiz bölümlerinde öğretim elemanı başına düşen haftalık ders saatinin en fazla 15 olması
	<b>Hedef 2:</b> Öğretim elemanlarının niteliğini geliştirmek ve sürdürülebilir hale getirmek	Fakültemiz öğretim elemanı başına düşen Uluslararası indekslerdeki yayın sayısı (SCI, SSCI-exp, AHCI) en az 0,3 olması
		Fakültemiz öğretim elemanlarının her yıl en az 100 eğitimcilerin eğitimine yönelik etkinliklere katılmış olması
		Yurtdışı bilimsel etkinlikler için yapılan akademisyen görevlendirme sayısı her yıl en az 20 olması
Fakültemiz öğrencilerinin öğretim elemanları değerlendirmeleri sonucundaki memnuniyet oranının en az %80 olması		
<b>Stratejik Amaç 2:</b> Bilimsel araştırma ve geliştirme faaliyetlerinin güçlendirilmesi	<b>Hedef 1:</b> Bilimsel araştırma çıktılarının nicelik ve niteliğini arttırmak.	Uluslararası indekslerde taranan dergilerdeki yayın sayısının her yıl en az 100 olması
		ULAKBİM/TR Dizinde taranan dergilerdeki ulusal yayın sayısının her yıl en az 50 olması
		Uluslararası yayınevleri tarafından yayımlanan kitap/kitap bölümü sayısının en az 30 olması
		Ulusal yayınevleri tarafından yayımlanan kitap/kitap bölümü sayısının en az 20 olması
		Uluslararası ve ulusal (ULAKBİM/TR Dizin) indekslerde taranan dergilerde yapılan atıf sayısının en az 2.000 olması
	<b>Hedef 2:</b> Akademik personele yönelik bilimsel araştırma imkân ve desteklerini geliştirmek.	Ulusal ve uluslararası bilimsel etkinliklere katılım için (sempozyum/ kongre/ konferans vb.) verilen destek sayısının her yıl en az 30 olması
		<b>Hedef 3:</b> Öğrencilerin bilimsel araştırma yapma, yenilikçilik ve girişimcilik becerilerinin/ kapasitelerini geliştirilmek.
	Öğrencilere yönelik ulusal ve uluslararası sanatsal ve sportif etkinlik (sergi/gösteri/atölye/ müsabaka vb.) sayısının en az 50 olması	
<b>Hedef 4:</b> Disiplinler arası öncelikli araştırma alanlarının geliştirilmek ve güçlendirmek	Disiplinlerarası proje sayısının en az 5 olması	
	Disiplinler arası temalı etkinlik (kongre, sempozyum, seminer vb.) sayısının en az 5 olması	
<b>Stratejik Amaç 3:</b> Paydaşlarla iletişim ve etkileşimin geliştirilmesi	<b>Hedef 1:</b> Paydaşlarla birlikte toplumsal duyarlılığın artırılmasında üniversite-paydaş işbirliğini geliştirmek.	Toplumsal katkı amaçlı düzenlenen etkinlik sayısının en az 50 olması
		<b>Hedef 2:</b> Öğrencilerin sosyal ve kişisel gelişimlerini desteklemek.

### B. Temel Politikalar ve Öncelikler

Trabzon Üniversitesinin temel faaliyet alanları olan eğitim-öğretim, araştırma ve topluma hizmette benimsediği ve "Trabzon Üniversitesi 2021-2025 Stratejik Planı"nda gösterilen politikalar temel alınmıştır.



### III. FAALİYETLERE İLİŞKİN BİLGİ VE DEĞERLENDİRMELER

#### A. Mali Bilgiler

Ön mali kontrol, yapılan mali işlemler ve alının kararlarla ilgili harcama birimleri ve mali hizmet birimi tarafından yapılan kontroller bütünüdür. Harcama birimleri ve mali hizmetler birimi kontrol işlemlerini idarenin bütçesi, gelir, gider, varlık ve yükümlülüklerle ilişkin mali karar ve işlemler, bütçe tertibi, kullanılabilir ödenek tutarı, ayrıntılı harcama veya finansman programları, merkezi yönetim bütçe kanununun ve diğer mali mevzuat hükümlerine uygunluk yönlerinden yapar.

Harcama talimatıyla başlayan ve ödeme emri belgesi uyarınca hak sahibine ödeme yapılması ile son bulan kontrol sürecinde başta harcama yetkilisi ve gerçekleştirme görevlisi olmak üzere, mali işlem sürecinde görev alan herkesin sorumluluğu bulunmaktadır.

Ön mali kontrol, ödenek takibi, hatalı ve eksik evrak düzenlenmesi, haksız ödeme yapılması, alacakların takip edilmesi, ödemelerin kısa sürede yapılması ve kamu zararının önüne geçilmesi bakımından harcama yetkilisi ve gerçekleştirilmesi görevlisine yardımcı olan önleyici ve düzeltici tedbirlerin başında gelmektedir.

Fakültemizde ön mali kontrol, harcama yetkilisi, gerçekleştirme görevlisi, mali işlemler birimi, satın alma birimi ve taşınır kayıt kontrol yetkilisi tarafından yürütülmektedir. Planlanan bir mali işlemle ilgili başta gerçekleştirme görevlisi ve mali işlemler görevlisi olmak üzere, ilgili bütün birimler ödeme emri belgesi ve eki fatura, beyanname, tutanak vb. belgeler üzerinde ön mali kontrol yapmakla sorumludur.

#### 1. Bütçe Uygulama Sonuçları

##### 1.1- Bütçe Giderleri

	2023 BÜTÇE BAŞLANGIÇ ÖDENEĞİ, TL	2023 GERÇEKLEŞME TOPLAMI, TL	GERÇEKLEŞME ORANI, %
<b>Bütçe Giderleri Toplam</b>	94.095.000,00	94.382.279,00	% 100,31
<b>01-Personel Giderleri</b>	82.400.000,00	82.399.617,30	%99
<b>02-Sosyal Güvenlik Kurumlarına Devlet Primi Giderleri</b>	11.606.000,00	11.605.661,70	%99
<b>03-Mal ve Hizmet Alımı Giderleri</b>	89.000,00	377.000,00	%323
<b>05-Cari Transferler</b>	-	-	-
<b>06-Sermaye Giderleri</b>	-	-	-

##### 1.2- Bütçe Gelirleri

	2023 BÜTÇE BAŞLANGIÇ ÖDENEĞİ, TL	2023 GERÇEKLEŞME TOPLAMI, TL	GERÇEKLEŞME ORANI, %
Bütçe Gelirleri Toplamı	-	-	-
02-Vergi Dışı Gelirler	-	-	-
03- Sermaye Gelirleri	-	-	-
04-Alınan Bağış ve Yardımlar	-	-	-

#### 2. Temel Mali Tablolara İlişkin Açıklamalar

Bütçe giderleri. “Personel giderleri”, “Sosyal Güvenlik Kurumlarına Devlet Prim Gideri” ve “Mal ve Hizmet Alımı Giderleri” olmak üzere üç kalemdedir. 2023 yılı başlangıç ödeneğimiz 89.000,00 TL olup ödeneğimiz fakülte ihtiyaçlarını karşılayamadığından dolayı 288.000,00 TL ilave ödenek talep edilmiştir. Yukarıdaki tabloda rakamsal değerler açıklanmıştır.

#### 3. Mali Denetim Sonuçları

Rektörlüğümüz İç Denetim uzmanları tarafından Fakültemiz mali konuda denetlenmiş olup, herhangi bir yanlışlık olmadığı rapor edilmiş ve teşekkür edilmiştir.

## B. Performans Bilgileri

Kamu idarelerince hazırlanacak faaliyet raporları hakkında yönetmeliğin 18/c maddesi gereğince performans bilgileri başlığı altında;

- İdarenin stratejik plan ve performans programı uyarınca yürütülen faaliyet ve projelerine,
  - Performans programında yer alan performans hedef ve göstergelerinin gerçekleşme durumu ile meydana gelen sapmaların nedenlerine,
  - Diğer performans bilgilerine ve bunlara ilişkin değerlendirmelere,
- yer verilir.

### Performans Bilgileri

**GEÇİCİ MADDE 2 - (1)** Kamu idareleri ilk performans programlarını hazırladıkları yıla kadar, faaliyet raporlarının performans bilgileri bölümünde sadece faaliyete ve projelere ilişkin bilgilere yer verirler.

#### 1. Faaliyet ve Proje Bilgileri

Bu başlık altında, faaliyet raporunun ilişkin olduğu yıl içerisinde yürütülen faaliyet ve projeler ile bunların sonuçlarına ilişkin detaylı açıklamalara yer verilecektir.

##### 1.1- Faaliyet Bilgileri

Faaliyet Türü	Sayısı
Sempozyum ve Kongre	2
Konferans	1
Panel	-
Seminer	16
Açık Oturum	-
Söyleşi	4
Tiyatro	-
Konser	46
Sergi	104
Turnuva	-
Teknik Gezi	17
Eğitim Seminerleri	19
Ulusal Toplantı	-
Diğer (Açık hava Etkinlikleri, Eğlence, Çay, Dj Partisi, Törenler, Ziyaretler, Geziler vb.)	28
Çalıştay	3
Film Gösterimi	3
Bağış ve Yardım Kampanyası(Kan Bağışı)	2
Bilgilendirme ve Tanıtım Toplantısı	2
Anma Törenleri	1
Açılış ve Kapanış Törenleri	-
Öğrenci Oryantasyon Semineri	9
<b>TOPLAM</b>	<b>257</b>

## 1.2 - Yayınlarla İlgili Faaliyet Bilgileri

Yayın Türü	Sayısı
Uluslararası Makale	154
Ulusal Makale	88
Uluslararası Bildiri	154
Ulusal Bildiri	45
Uluslararası Kitap	41
Ulusal Kitabı	23
Diğer Yayınlar	19
Atıflar	7.931

## 1.3 - Üniversiteler Arasında Yapılan İkili Anlaşmalar

### 1.3.1- Üniversiteler Arasında Yapılan İkili Anlaşmalar

Üniversite	Ülke	Bölüm
University St Kliment Ohridski	Makedonya	ICT
Panttowa Akademia Nauk Stosowanych ve Wloclawku	Portekiz	ICT
Collegium Witelona Uczelnia Panstowa	Polonya	ICT
Unividade Aberta	Portekiz	ICT

### 1.3.2 - Yabancı Yükseköğretim Kurumları ile İmzalanan İşbirliği Protokolleri

Sıra	Kurum Adı	Şehir/Ülke	İmzalandığı Yıl/Kapsamı
-	-	-	-
-	-	-	-
-	-	-	-

### 1.3.3 - 2023 Yılı Üniversiteler Arasında Yapılan İkili Anlaşmalar (Farabi)

Üniversite Adı	Anlaşmanın İçeriği
-	-
-	-
-	-

## 1.4- Proje Bilgileri

Projeler	Bilimsel Araştırma Proje Sayısı				
	2023				
	Önceki Yılda Devreden Proje	Yıl İçinde Eklenen Proje	Toplam	Yıl içinde Tamamlanan Proje	Toplam ÖdenekTL
DPT	-	-	-	-	-
TÜBİTAK	8	5	13	7	4.952.692,00
A.B.	1	1	2	2	4.356.000,00
Bilimsel Araştırma Projeleri	1	2	3	-	49.999,00
TAGEM	-	-	-	-	-
Kalkınma Ajansı	-	-	-	-	-
Diğer	-	1	1	-	-
<b>TOPLAM</b>	<b>10</b>	<b>9</b>	<b>19</b>	<b>9</b>	<b>9.358.691,00</b>

## 2. Performans Sonuçları Tablosu

İdarenin Amaç ve Hedefleri başlığı altında belirtilen stratejik amaçlar ve bu amaçlara yönelik gerçekleştirilmesi planlanan hedefler ile ilgili değerlendirme tablosu aşağıda sunulmuştur.

<b>Performans Göstergelerinin İzleme Dönemi Hedeflenen Değeri</b>	<b>İzleme Dönemi Gerçekleştirme Değeri</b>	<b>Performans (Gerçekleştirme/ Hedeflenen)</b>
Fakültemiz bölümlerinde öğretim elemanı başına düşen öğrenci sayısının en fazla 20 olması	17,82	0,89
Fakültemiz bölümlerinde öğretim elemanı başına düşen haftalık ders saatinin en fazla 15 olması	13,71	0,91
Fakültemiz öğretim elemanı başına düşen Uluslararası indekslerdeki yayın sayısı (SCI, SSCI-exp, AHCI) en az 0,3 olması	0,6	2
Fakültemiz öğretim elemanlarının her yıl en az 100 eğitimcilerin eğitimine yönelik etkinliklere katılmış olması	10	0,1
Yurtdışı bilimsel etkinlikler için yapılan akademisyen görevlendirme sayısı her yıl en az 20 olması	15	0,75
Fakültemiz öğrencilerinin öğretim elemanları değerlendirmeleri sonucundaki memnuniyet oranının en az %80 olması	-	-
Uluslararası indekslerde taranan dergilerdeki yayın sayısının her yıl en az 100 olması	107	1,07
ULAKBİM/TR Dizinde taranan dergilerdeki ulusal yayın sayısının her yıl en az 50 olması	54	1,08
Uluslararası yayınevleri tarafından yayımlanan kitap/kitap bölümü sayısının en az 30 olması	43	1,43
Ulusal yayınevleri tarafından yayımlanan kitap/kitap bölümü sayısının en az 20 olması	26	1,3
Uluslararası ve ulusal (ULAKBİM/TR Dizin) indekslerde taranan dergilerde yapılan atıf sayısının en az 2.000 olması	2493	1,25
Ulusal ve uluslararası bilimsel etkinliklere katılım için (sempozyum/ kongre/ konferans vb.) verilen destek sayısının her yıl en az 30 olması	20	0,67
Öğrencilere yönelik ulusal/uluslararası bilimsel etkinlik (kongre, sempozyum, proje eğitimi, seminer vb.) sayısının en az 20 olması	13	0,65
Öğrencilere yönelik ulusal ve uluslararası sanatsal ve sportif etkinlik (sergi/gösteri/atölye/ müsabaka vb.) sayısının en az 50 olması	13	0,26
Disiplinlerarası proje sayısının en az 5 olması	5	1
Disiplinler arası temalı etkinlik (kongre, sempozyum, seminer vb.) sayısının en az 5 olması	2	0,4
Toplumsal katkı amaçlı düzenlenen etkinlik sayısının en az 50 olması	30	0,6
Fakültemiz öğrencileri tarafından alınan ödül sayısının en az 2 olması	0	0

### 3. Performans Sonuçlarının Değerlendirilmesi

Genel olarak bakıldığında 2023 yılı içerisinde fakültemiz öğretim elemanları tarafından önemli sayıda sosyal, kültürel ve bilimsel faaliyetlerin gerçekleştirildiği görülmektedir. Fakülte genelinde farklı türlerde toplam 257 faaliyet gerçekleştirilmiştir. Bilimsel yayınlar bakımından da hem ulusal hem de uluslararası ortamlarda önemli sayıda makale yayınlanmıştır. Fakültede mevcut öğretim elemanı sayısı (n=173) dikkate alındığında neredeyse öğretim elemanı başına en az bir ulusal/uluslararası makale ve bildirinin yapıldığı görülmektedir. Yine atıf sayısında da öğretim elemanı başına 2023 yılında yaklaşık 45,9 atıf alındığı görülmektedir. 2023 yılı içerisinde bir önceki yıldan devam eden bilimsel proje sayısı 10 iken buna 9 yeni proje daha eklenmiştir. Bu projelerin yarısından fazlası TÜBİTAK tarafından desteklenmektedir. Yıl içerisinde bu projelerden dokuzu tamamlanırken 10 tanesi devam etmektedir. Bu projelerden sağlanan toplama ödenek miktarı 9.358.691,00 TL'dir.

Her ne kadar performans sonuçlarında birçok alanda hedeflenen değerlere ulaşılmış veya hedeflenenin üzerinde performans gösterilmiş olsa da eğitimcilerin eğitimine katılan öğretim elemanı sayısı, yurtdışında bilimsel etkinlikler için yapılan akademisyen görevlendirmeleri, ulusal ve uluslararası bilimsel etkinliklere katılım için (sempozyum/kongre/ konferans vb.) verilen destek sayısı, öğrencilere yönelik ulusal/uluslararası bilimsel etkinlik (kongre, sempozyum, proje eğitimi, seminer vb.) sayısı, öğrencilere yönelik ulusal ve uluslararası sanatsal ve sportif etkinlik (sergi/gösteri/atölye/ müsabaka vb.) sayısı, disiplinler arası temalı etkinlik (kongre, sempozyum, seminer vb.) sayısına ilişkin performanslarda hedeflenen değerlerin altında kalınmıştır. Bu alanlarda hedefe ulaşamamasının nedenleri: Mali destek miktarının yetersiz olması ve 2023 yılında yaşanan deprem afetinin etkileri olduğu söylenebilir. 2023 yılı için planlanan birçok etkinlik uzaktan eğitime geçilmesi nedeniyle gerçekleştirilememiştir. Son olarak fakültemiz öğrencilerinin öğretim elemanları değerlendirmeleri sonucundaki memnuniyetine yönelik herhangi bir ölçüm yapılamadığından değerlendirilememiştir.

### IV. KURUMSAL KABİLİYET ve KAPASİTENİN DEĞERLENDİRİLMESİ

Bu bölümde idarelerin teşkilat yapısı, organizasyon yeteneği, teknolojik kapasite unsurları açısından içsel durum değerlendirmesi sonuçlarına ve yıl içinde tespit edilen üstün ve zayıf yönlere yer verilir. Stratejik planı olan idareler stratejik plan çalışmalarında kuruluş içi analiz çerçevesinde tespit ettikleri güçlü-zayıf yönleri hakkında faaliyet yılı içerisinde kaydedilen ilerlemelere ve alınan önlemlere yer verirler.

#### A. Üstünlükler

- Fakültenin köklü bir eğitim öğretim ile idari yönetim deneyim, kültür ve geçmişine sahip olması,
- Alanında uzman deneyimli öğretim elemanı kadrosunun bulunması,
- Öğretim elemanlarına rahat çalışabilme mekânlarının sunulması,
- Bazı programlarda çift anadal uygulama olanağının bulunması,
- Fakülte genelinde öğretim elemanı başına düşen öğrenci sayısının uygunluğu,
- Öğrencilerin ders dışı etkinliklerine önem verilmesi,
- Öğrenci kulüplerinin etkin olarak var olması,
- Kongre, konferans, söyleşi, çalıştay, sergi, konser gibi etkinliklerin gerçekleştirilmesi,
- Bilişim teknolojileri ve bilgisayar ağı altyapısına sahip olunması,
- Fakültemizin bazı programlarından mezunlarının (Psikolojik Danışmanlık ve Rehberlik, Özel Eğitim vb.) gerek resmi gerek özel kurumlarda istihdam olanaklarının yüksek olması,
- Fakültemizde üretilen projelerin gerek AR-GE gerekse sosyal katkı sağlayabilecek nitelikte olması,
- Nitelikli dergilerde yayın sayısının artması,
- Ulusal ve ulusal arası düzeyde gerçekleştirilen bilimsel faaliyetlere katılım olması,

- Ulusal ve ulusal düzeyde hakemlik, bilim kurulu üyeliği, editörlük gibi görevleri yürüten öğretim üyelerinin varlığı,
- Yurtdışı eğitim ve araştırma tecrübesine sahip akademik personelin varlığı,
- İl Millî Eğitim Müdürlüğü ile protokol imzalanmış olması ve bu bağlamda yönetici, öğretmen, öğrenci, veli akademileri kapsamında işbirliği çalışmalarının yapılması,
- ERASMUS+ kapsamında öğrenci ve öğretim elemanı hareketlilik imkânlarının bulunması.

## **B. Zayıflıklar**

- Bölüm ve programlarda araştırma görevlisi sayısının kısıtlı olması ve bazılarında hiç bulunmaması,
- Mevcut idari personelin tamamının yaşının 41 ve üzerinde olması,
- Mevcut idari personelin tamamının hizmet süresinin 21 yıldan fazla olması,
- Yardımcı hizmetler personelinin yetersizliği,
- Mezunlarla iletişimin yeterli düzeyde olmaması,
- ERASMUS+ öğrenci değişim programı kapsamında gelen öğrenci sayısının düşük olması
- Resim-iş Öğretmenliği ve Müzik Öğretmenliği programlarına giriş şartı olarak son yıllarda TYT sonuçlarına göre ilk 800.000 içerisinde yer alma ön şartından dolayı bu programlara başvuru yapan ve yerleşen öğrenci sayısının giderek azalması,
- Biyoloji Öğretmenliği, Bilgisayar ve Öğretim Teknolojileri Öğretmenliği, Coğrafya Öğretmenliği, Fizik Öğretmenliği, Kimya Öğretmenliği, Tarih Öğretmenliği, Türk Dili ve Edebiyatı Öğretmenliği gibi lisans programlarına Yükseköğretim Kurulu (YÖK) başkanlığı tarafından kontenjan verilmemesi nedeniyle, bu programlarda yetişmiş insan gücünün öğretmen yetiştirme ve eğitim ve öğretim faaliyetlerine katkısının sınırlı olması,
- Fakülte bünyesindeki Eğitimin Felsefi, Sosyal ve Tarihi Temelleri, Öğretim Teknolojileri, Hayat Boyu Öğrenme ve Yetişkin Eğitimi Anabilim Dalları öğrenci, öğretim elemanı, eğitim-öğretim ve araştırma olanakları bakımından pasif durumda bulunması,
- Fakültenin fiziki alanlarını genişletme imkânlarının giderek azalması,
- Öğrencilere yönelik öğrenme ortam ve kaynaklarının (kütüphane, okuma salonu, serbest çalışma alanları, vb.) iyileştirilmesi ihtiyacının bulunması,
- Öğrenci kulüplerinin faaliyet gösterecekleri kulüp odalarına ihtiyaç bulunması,
- Uygulamalı eğitim öğretim yapan (Müzik Öğretmenliği, Psikolojik Danışma ve Rehberlik, Özel Eğitim Öğretmenliği, Okul Öncesi Öğretmenliği gibi) programlarda öğrencilerin çalışma alanlarına ihtiyaç bulunması,
- Disiplinler arası çalışmaların yetersizliği,
- Eğitim-öğretim ve bilimsel araştırma ve projeler kapsamında ulusal ve uluslararası ortaklıklar ve işbirliklerinin planlanması ve gerçekleştirilmesi ihtiyacının bulunması,
- Araştırma geliştirme ile toplumsal katkı alanlarında, öncelikli alanların belirlenmesi ihtiyacının bulunması,
- Fakülteye ait binalarda bulunan idari ve akademik çalışma ofisleri ve eğitim-öğretim mekânlarında bakım, onarım ve tadilat ihtiyaçlarının hızlı bir şekilde karşılanabilmesi amacıyla fakültede teknik personel ihtiyacının bulunması,
- Fakülteye ait bazı binalarda bulunan idari ve akademik çalışma ofisleri, eğitim-öğretim mekânlarıyla ilgili tuvaletlerin bakım, onarım ve tadilat ihtiyaçlarının bulunması,
- Fakültenin binalarında elektrik, su ve ısı israfına yol açan tesis ve altyapının varlığı,

- Fakülte dış mekanlarında öğrencilerin kullanımına sunulan rekreasyon ve oturma alanları ile imkanlarına ihtiyaç duyulması,
- Engelsiz Üniversite kapsamında fakülte binalarına rahat erişilebilirliğini destekleyecek fiziki alt yapı ve tesislerin sağlanması,
- Fakülte genelinde kalite güvence sisteminin içselleştirilmesi ve yaygınlaştırılması,
- Fakültenin tüm hizmetlerine ilişkin süreçlerinde dijitalleşme ihtiyacının bulunması,
- İdari ve akademik personelin yetkinliklerini geliştirmek amacıyla sistematik ve sürdürülebilir hizmet içi eğitim faaliyetlerinin düzenlenmesi,
- Her ne kadar teknolojik alt yapıya sahip olursa da teknolojinin hızlı değiştiği göz önünde bulundurulduğunda mevcut alt yapının iyileştirilmesi ve eğitim amaçlı kullanılan teknolojilerin güncellenmesi.

### C. Değerlendirme

Fakültemiz stratejik planında belirtilen hedefler doğrultusunda 2023 yılında eğitim öğretimin niteliğini arttırmaya yönelik bir dizi önlem alınmış ve uygulamaya geçilmiştir. Bu doğrultuda akademik personel sayısını arttırmaya dönük girişimler olmuş ve önceki yıllara oranla bu yönde artışlar gerçekleşmiştir. Niceliksel olarak bu artışlar akademik faaliyet sayılarına da yansımış, önceki yıllara oranla bilimsel yayın, projeler ve toplumsal katkı noktalarında önemli artışlar gerçekleşmiştir. Ancak zayıflıklar hususunda gelişime açık olduğu ve bu yöndeki çalışmaların yoğunlaşması gerektiği anlaşılmaktadır.

### V. ÖNERİ VE TEDBİRLER

- Fakültenin mevcut idari personel durumuna bağlı olarak, Rektörlük makamından yeni idari personel desteğinin talep edilmesi,
- Araştırma görevlisi sayısının çok kısıtlı olduğu veya hiç bulunmadığı bazı bölüm ve programlara araştırma görevlisi kadrosu istihdamı konusunda Rektörlük makamından destek talep edilmesi,
- Biyoloji Öğretmenliği, Bilgisayar ve Öğretim Teknolojileri Öğretmenliği, Coğrafya Öğretmenliği, Fizik Öğretmenliği, Kimya Öğretmenliği, Tarih Öğretmenliği, Türk Dili ve Edebiyatı Öğretmenliği gibi lisans programlarına Yükseköğretim Kurulu (YÖK) başkanlığı tarafından kontenjan verilmeyen programlardaki yetişmiş insan gücünün öğretmen yetiştirme ve eğitim-öğretim faaliyetlerine katkısının artırılması yönünde tedbirlerin alınması,
- Fakülte bünyesindeki Eğitimin Felsefi, Sosyal ve Tarihi Temelleri, Öğretim Teknolojileri, Hayat Boyu Öğrenme ve Yetişkin Eğitimi Anabilim Dalı gibi birimlere öğrenci ve öğretim elemanı alımı ve eğitim-öğretim ile araştırma olanakları sağlanması açısından Rektörlük Makamından destek talep edilmesi,
- ERASMUS+ öğrenci ve personel hareketliği programı kapsamında gelen öğrenci sayısını artıracak yönde birim ve bölüm tanıtımına yönelik çalışmaların artırılması,
- Fakülte bölüm ve programlarını ulusal ve uluslararası düzeyde tanıtıcı etkinliklerin artırılması,
- Proje ve yarışmalara katılan öğrenci sayısının artırılması amacıyla kurum içi ve dışından maddi destek sağlanması,
- Toplumsal katkı kapsamında sosyal sorumluluk projelerinin sayılarının artırılması,
- Başta, ilimiz olmak üzere bölgemizde bulunan diğer eğitim kurumları ile ortaklık ve işbirliklerini arttırarak yerel ve bölgesel sorunlara yönelik projelerin yapılması,
- Öğretim elemanlarının ulusal ve uluslararası düzeyde yükseköğretim kurumlarıyla ortak çalışmalar ve projeler yapma yönünde teşvik edilmesi ve desteklenmesi,
- Öğrencilerin sosyal, kültürel, sanatsal ve sportif gelişimlerinin sağlanmasına yönelik etkinliklerin planlanması, yürütülmesi ve desteklenmesi,

- Akreditasyon çalışmalarına başlanması ve fakülte genelinde yaygınlaştırılması,
- Fakülte genelinde kalite güvence sisteminin içselleştirilmesi ve yaygınlaştırılmasına yönelik mekanizmaların oluşturulması ve uygulanması,
- Fakültenin tüm hizmetlerine ilişkin süreçlerinde dijitalleşme mekanizmalarının planlanması, geliştirilmesi ve uygulanması,
- İdari ve akademik personelin yetkinliklerini geliştirmek amacıyla sistematik ve sürdürülebilir hizmet içi eğitim faaliyetlerinin düzenlenmesi,
- Fakülte mezunlarını takip ve iletişimi artırıcı mekanizmaların oluşturulması,
- Fakültenin tüm bölüm ve programlarında iç ve dış paydaşların görüşlerinin alınabileceği, değerlendirileceği ve bağlı iyileştirmelerin yapılabileceği mekanizmaların oluşturulması,
- Öğrenci kulüplerinin faaliyet gösterecekleri kulüp odalarıyla özellikle uygulamalı eğitim öğretim yapan (Müzik Öğretmenliği, Psikolojik Danışma ve Rehberlik, Özel Eğitim Öğretmenliği, Okul Öncesi Öğretmenliği gibi) programlarda öğrencilerin çalışma alanları ihtiyacının karşılanmasına yönelik Rektörlük makamında destek talep edilmesi,
- Fakülteye ait bazı binalarda bulunan idari ve akademik çalışma ofisleri, eğitim öğretim mekânlarıyla ilgili tuvaletlerin bakım, onarım ve tadilat ihtiyaçlarının karşılanması amacıyla Rektörlük Makamından bütçe ve personel desteğinin talep edilmesi,
- Fakültenin binalarında elektrik, su ve ısı tasarrufu sağlayacak tesis ve altyapının (sensörlü aydınlatma, muslukların kullanılması, ısı yalıtımlı kapı ve pencere çerçeve ve camları, çatı ve dış mekân izolasyonu, vb.) tedarik edilmesi,
- Engelsiz Üniversite kapsamında fakülte binalarına rahat erişilebilirliğini destekleyecek fiziki alt yapı ve tesislerin sağlanması,
- Fakülte dış mekanlarında öğrencilerin kullanımına sunulan rekreasyon ve oturma alanları ile imkanlarının karşılanabilmesi amacıyla Rektörlük Makamından bütçe ve personel desteğinin talep edilmesi.
- Mevcut teknolojik alt yapının (eğitim ortamlarında ve akademik personelin bilgisayarları, akıllı tahta, projeksiyon vb.) iyileştirilmesi amacıyla Rektörlük Makamından destek talep edilmesi.

## **EK: İÇ KONTROL GÜVENCE BEYANI**

Harcama yetkilisi olarak yetkim dahilinde; bu raporda yer alan bilgilerin güvenilir, tam ve doğru olduğunu beyan ederim. Bu raporda açıklanan faaliyetler için idare bütçesinden harcama birimimize tahsis edilmiş kaynakların etkili, ekonomik ve verimli bir şekilde kullanıldığını, görev ve yetki alanım çerçevesinde iç kontrol sisteminin idari ve mali kararlar ile bunlara ilişkin işlemlerin yasallık ve düzenliliği hususunda yeterli güvenceyi sağladığını ve harcama birimimizde süreç kontrolünün etkin olarak uygulandığını bildiririm. Bu güvence, harcama yetkilisi olarak sahip olduğum bilgi ve değerlendirmeler, iç kontroller, iç denetçi raporları ile Sayıştay raporları gibi bilgim dâhilindeki hususlara dayanmaktadır. Burada raporlanmayan, idarenin menfaatlerine zarar veren herhangi bir husus hakkında bilgim olmadığını beyan ederim.

Prof. Dr. Atilla ÇİMER

Dekan V.