

TRABZON ÜNİVERSİTESİ

BEŞİKDÜZÜ MESLEK YÜKSEKOKULU

2023 Birim Faaliyet Raporu

Ocak 2024 Trabzon

## İÇİNDEKİLER

BİRİM YÖNETİCİSİ SUNUŞU .....	3
I - GENEL BİLGİLER .....	4
A. Misyon ve Vizyon.....	4
B. Yetki, Görev ve Sorumluluklar .....	4
C. İdareye İlişkin Bilgiler .....	7
1- Fiziksel Yapı.....	8
2- Örgüt Yapısı.....	13
3- Bilgi ve Teknolojik Kaynaklar .....	13
4- İnsan Kaynakları.....	15
5- Sunulan Hizmetler .....	19
6- Yönetim ve İç Kontrol Sistemi.....	22
D- Diğer Hususlar .....	22
II- AMAÇ ve HEDEFLER.....	22
A. İdarenin Amaç ve Hedefleri .....	22
B. Temel Politikalar ve Öncelikler.....	23
C. Diğer Hususlar.....	24
III- FAALİYETLERE İLİŞKİN BİLGİ VE DEĞERLENDİRMELER.....	24
A- Mali Bilgiler .....	24
1- Bütçe Uygulama Sonuçları .....	24
2- Temel Mali Tablolara İlişkin Açıklamalar .....	25
3- Mali Denetim Sonuçları.....	25
4- Diğer Hususlar .....	25
B- Performans Bilgileri .....	25
1- Faaliyet ve Proje Bilgileri .....	25
2-Performans Sonuçları Tablosu.....	28
3-Performans Sonuçlarının Değerlendirilmesi.....	28
4-Performans Bilgi Sisteminin Değerlendirilmesi.....	28
5-Diğer Hususular.....	28
IV- KURUMSAL KABİLİYET ve KAPASİTENİN DEĞERLENDİRİLMESİ .....	29
A- Üstünlükler.....	29
B- Zayıflıklar.....	30
C- Değerlendirme.....	30
V- ÖNERİ ve TEDBİRLER .....	31

**BİRİM YÖNETİCİSİ SUNUŞU**

Bilginin üretildiği, geliştirildiği ve yayıldığı önemli bir alan olan üniversiteler, bilim ve teknolojiye yaşanan hızlı değişimlere ayak uydurabilmek için dinamik ve yenilikçi olmak durumundadır. Öğrencilerimizi en güncel bilgilerle donatarak geleceğe hazırlamak, eğitim öğretim yelpazemizi çağın gereklerine göre sürekli olarak gözden geçirmek ve yeniden şekillendirmek, ülkemizi her alanda öncü kılacak araştırmalar yapmak ve değer katan hizmet üretmek her zaman ana görevlerimiz olmuştur.

Bilgi toplumuna geçiş sürecinde rekabet, insan kaynaklarının niteliği ile sağlanmakta ve bu noktada da eğitim belirleyici olarak ön plana çıkmaktadır. Yükseköğretimin öneminin her geçen gün arttığı bu dönemde Trabzon Üniversitesi olarak ülkemiz ve üniversitemiz menfaatlerine yönelik eğitim, araştırma ve topluma hizmet faaliyetlerini başarı ile gerçekleştirebilmek ve bunu sürdürülebilir hale getirebilmek için kurumsallaşmayı sağlayarak ortak değerler, ilkeler ve ölçülebilir hedefler doğrultusunda hareket etmemiz gerekmektedir. Bu durum da geniş katılım ile desteklenerek ortaya konmuş bir stratejik plan ile mümkündür.

Şeffaflık ve hesap verebilirlik, üniversitelerin gelişme stratejilerinde en önemli parametrelerdir. Neyi, nasıl ve niçin yaptığını ve yaptıklarının doğruluğunu sorgulayan bir üniversite için kalite yönetimi vazgeçilmezdir. Sürekli iyileşme hedefinde olan üniversitemiz, tüm birimlerinde kalite ve akreditasyon çalışmalarına özel bir önem vermektedir. 2021-2025 stratejik planımız ile Trabzon Üniversitesini yarışmacı bir üniversite kimliğine büründürmeyi amaçlamaktayız.

5018 sayılı Kamu Mali Yönetimi ve Kontrol Kanununun hesap verme sorumluluğu çerçevesinde Beşikdüzü Meslek Yüksekokulumuz birimlerinin katılımı ile hazırlanan 2023 Yılı Faaliyet Raporumuzu kamuoyunun bilgisine sunar, Beşikdüzü Meslek Yüksekokulumuzun gelişmesine ve faaliyetlerin gerçekleşmesine katkı veren kişi ve kuruluşlara teşekkür ederim.

Saygılarımla,

**Adı** : Ertuğrul  
**Soyadı** : KAROĞLU  
**Unvanı** : Dr. Öğr. Üyesi

**İmza** :

## I - GENEL BİLGİLER

### A. Misyon ve Vizyon

#### Misyon

Ülkemize ve insanlığa yararlı, bilgi birikimine sahip, yaratıcı düşünen, araştırmacı ve uygulamacı nitelikte elemanlar yetiştiren bir meslek yüksekokulu olmak.

#### Vizyon

Mesleki eğitimin gerektirdiği bilgi, beceri ve mesleki gelişmelerde yüksek standartlara sahip, uluslararası platformda aranılır nitelikte meslek elemanları yetiştiren bir meslek yüksekokulu olmak.

### B. Yetki, Görev ve Sorumluluklar

Yüksekokul; belirli bir mesleğe yönelik eğitim öğretime ağırlık veren bir yükseköğretim kurumudur (2547 Sayılı Kanun, 1-g).

Meslek Yüksekokulunun üst yöneticisi ve disiplin amiri Meslek Yüksekokulu Müdürü'dür. Okul müdürü Dr. Öğr. Üyesi Ertuğrul KAROĞLU'dur. İki müdür yardımcısı vardır. Müdür yardımcılığı görevini Öğr. Gör. Cafer Yunus ÖZKURT ile Öğr. Gör. Taner BAŞFIRINCI yürütmektedir.

Müdür ve müdür yardımcıları 2547 Sayılı Kanun kapsamında atanmakta ve yetki ve sorumluluk alanları tanımlanmaktadır.

**Meslek Yüksekokulunun Temel Görevi:** Özel sektör ya da kamu kurum/kuruluşlarının ihtiyacı olan ara kademe mesleki/teknik elemanlarına yönelik gereken mesleki/teknik eğitimi/öğretimi vermek, uygulamasını göstermek, staj imkanları sunarak da fiilen sektör içerisinde icra edilmesini sağlamaktır.

Beşikdüzü Meslek Yüksekokulu-MYO, uygulayıcı meslek elemanı yetiştiren yükseköğretim kurumudur. İki yıl süreli eğitim verilmektedir. Mezun olma hakkı kazanan öğrencilere, ön lisans derecesinde diploma verilir.

**Yüksekokulun Organları:** Meslek Yüksekokulu Müdürü, Yüksekokul Kurulu ve Yüksekokul Yönetim Kurulu'dur.

**Yüksekokul Müdürü:** Beşikdüzü MYO, rektörlüğe bağlı bir birim olduğu için, okul müdürü rektör tarafından doğrudan atanır. Süresi biten müdür tekrar atanabilir.

Müdürün okulda görevli aylıklı öğretim elemanları arasından üç yıl için atayacağı en çok iki yardımcısı bulunur. Müdüre vekâlet etme veya müdürlüğün boşalması hallerinde yapılacak işlem, dekanlarda olduğu gibidir. Yüksekokul müdürü, 2547 Sayılı Kanun ile dekanlara verilmiş olan görevleri yüksekokul bakımından yerine getirir.

**Yüksekokul Müdürünün Görev, Yetki ve Sorumlulukları:**

- Yüksekokul kurullarına başkanlık etmek, yüksekokul kurullarının kararlarını uygulamak ve yüksekokul birimleri arasında düzenli çalışmayı sağlamak,
- Her öğretim yılı sonunda ve istendiğinde yüksekokulun genel durumu ve işleyişi hakkında rektöre rapor vermek,
- Yüksekokulun ödenek ve kadro ihtiyaçlarını gerekçesi ile birlikte rektörlüğe bildirmek, yüksekokul bütçesi ile ilgili öneriyi Yüksekokul Yönetim Kurulu'nun da görüşünü aldıktan sonra rektörlüğe sunmak,
- Yüksekokulun birimleri ve her düzeydeki personeli üzerinde genel gözetim ve denetim görevini yapmak,
- Bu kanun ile kendisine verilen diğer görevleri yapmaktır.

Yüksekokul Müdürü, yüksekokulun kaynaklarının rasyonel bir şekilde kullanılması ve geliştirilmesinden, gerekli görüldüğü durumlarda güvenlik önlemlerinin alınmasından, öğrencilere gerekli sosyal hizmetlerin sağlanmasından, bilimsel araştırma ve yayım faaliyetlerinin düzenli bir şekilde yürütülmesinden, bütün faaliyetlerinin gözetim ve denetiminin yapılmasından, takip ve kontrol edilmesinden, sonuçlarının alınmasından ve raporlanmasından rektöre karşı birinci derecede sorumludur.

**Yüksekokul Kurulu;** müdürün başkanlığında, müdür yardımcıları ve bölüm başkanlarından oluşur.

**Yüksekokul Kurulunun Görevleri**

- Yüksekokulun eğitim-öğretim bilimsel araştırma ve yayım faaliyetleri ve bu faaliyetlerle ilgili esasları, plan, program ve eğitim-öğretim takvimini kararlaştırmak,
- Yüksekokul Yönetim Kurulu'na üye seçmek,
- 2547 Sayılı Kanun'la verilen diğer görevleri yapmaktır.

**Yüksekokul Yönetim Kurulu;** müdürün başkanlığında, müdür yardımcıları ile yüksekokul kurulu tarafından üç yıl için belirlenen üç öğretim üyesinden oluşur.

**Yüksekokul Yönetim Kurulunun Görevleri**

- Yüksekokul Kurulu'nun kararları ile tespit ettiği esasların uygulamasında müdüre yardımcı olmak,
- Yüksekokulun eğitim-öğretim, plan ve programları ile takvimin uygulanmasını sağlamak,
- Yüksekokulun yatırım, program ve bütçe tasarısını hazırlamak,
- Müdürün, yüksekokul yönetimi ile ilgili getireceği bütün işlerde karar almak,
- Öğrencilerin kabulü, ders intibakları ve çıkarılmaları ile eğitim-öğretim ve sınavlara ait işlemleri hakkında karar vermek,
- 2547 Sayılı Kanun'la verilen diğer görevleri yapmaktır.

## Bölüm

Bölümler; meslek yüksekokulunun amaç, kapsam ve nitelik yönünden bir bütün oluşturan ve ön lisans programı düzeyini içeren eğitim-öğretim, bilim ve sanat dallarında araştırma ve uygulama yapan iç birimlerdir.

Meslek yüksekokulu bünyesinde bölüm açılmasına, birleştirilmesine veya kapatılmasına doğrudan veya üniversitelerden gelecek önerilere göre Yükseköğretim Kurulu karar verir.

Bölümler, birbirini tamamlayan veya birbirine yakın öğretim programlarından oluşur. MYO bünyesinde aynı veya benzer nitelikte eğitim-öğretim yapan birden fazla bölüm bulunamaz. Bölüm, bölüm başkanı tarafından yönetilir.

## Bölüm Başkanı

Bölüm başkanı; bölümün aylıklı profesörleri, bulunmadığı takdirde doçentleri, doçent de bulunmadığı takdirde doktor öğretim üyesi arasından, müdürün önerisi üzerine rektörce üç yıl için atanır. Süresi biten başkan tekrar atanabilir.

Bölüm başkanı, görevi başında bulunamayacağı süreler için öğretim üyelerinden birini vekil olarak bırakır. Herhangi bir nedenle altı aydan fazla ayrılmalarda, kalan süreyi tamamlamak üzere aynı yöntemle yeni bir bölüm başkanı atanır.

Bölüm başkanı, bölümün her düzeyde eğitim- öğretim ve araştırmalarından ve bölüme ait her türlü faaliyetin düzenli ve verimli bir şekilde yürütülmesinden sorumludur.

## ÖĞRETİM ELEMANLARI

### Öğretim Üyelerinin Görevleri

- Yükseköğretim kurumlarında ve bu kanundaki amaç ve ilkelere uygun biçimde ön lisans, lisans ve lisansüstü düzeylerde eğitim- öğretim ve uygulamalı çalışmalar yapmak ve yaptırmak, proje hazırlıklarını ve seminerleri yönetmek,
- Yükseköğretim kurumlarında, bilimsel araştırmalar ve yayımlar yapmak,
- İlgili birim başkanlığınca düzenlenecek programa göre, belirli günlerde öğrencileri kabul ederek, onlara gerekli konularda yardım etmek, bu kanundaki amaç ve ana ilkeler doğrultusunda yol göstermek ve rehberlik etmek,
- Yetkili organlarca verilecek görevleri yerine getirmek,
- 2547 Sayılı Kanun ile verilen diğer görevleri yapmaktır.

### Öğretim Görevlileri

Öğretim görevlileri; üniversitelerde ve bağlı birimlerinde 2547 Sayılı Kanun uyarınca atanmış öğretim üyesi bulunmayan dersler veya herhangi bir dersin özel bilgi ve uzmanlık isteyen konularının eğitim- öğretim ve uygulamaları için, kendi uzmanlık alanlarındaki çalışma ve eserleri ile tanınmış kişiler, süreli veya ders saati ücreti ile görevlendirilebilirler. Öğretim görevlileri, ilgili yönetim kurullarının görüşleri alınarak bölüm başkanlarının önerileri ve rektörün onayı ile öğretim üyesi, öğretim üye yardımcısı ve öğretim görevlisi kadrolarına atanabilirler veya kadro şartı aranmaksızın

ders saati ücreti veya sözleşmeli olarak istihdam edilebilirler. Öğretim üyesi kadrolarına öğretim görevlileri en çok iki yıl süre ile atanabilirler; bu süre sonunda işgal ettikleri kadroya başvuran öğretim üyesi bulunmadığı ve görevlerine devamında yarar görüldüğü takdirde aynı usulle yeniden atanabilirler. Atanma süresi sonunda görevleri kendiliğinden sona erer. Bunların yeniden atanmaları mümkündür. Bu takdirde ilk atama usulü uygulanır.

### **Yüksekokul Sekreteri**

Her yüksekokulda yüksekokul müdürüne bağlı yüksekokul sekreteri bulunur. Sekretere bağlı büro ve iç hizmet görevlerini ifa etmek için yeteri kadar görevli çalıştırılır. Bunlar arasındaki iş bölümü yüksekokul müdürünün onayından sonra uygulanmak üzere ilgili sekreterce yapılır. Yüksekokul sekreteri oy hakkı olmaksızın kurullarda raportörlük yapar.

### **C. İdareye İlişkin Bilgiler**

Beşikdüzü Meslek Yüksekokulu, 2547 Sayılı Kanun'un 2880 Sayılı Kanun'la değişik 7/d-2 maddesine göre 10.11.1992 tarihinde üç programla (İklimlendirme-Soğutma, Bilgisayar Programcılığı ve Makine-Resim Konstrüksiyon) kurulmuştur. Yüksekokul kurulduğundan itibaren 2000 yılına kadar Akçaabat ilçesi Söğütlü beldesindeki Fatih Yerleşkesinde eğitim öğretim faaliyetini sürdürmüştür. Bu tarihten sonra yüksekokul, yapımı tamamlanan Beşikdüzü'ndeki yerleşkesine taşınmıştır.

Yüksekokul, 1994-1995 eğitim-öğretim yılında Teknik Programlar Bölümü bünyesinde İklimlendirme-Soğutma Programı'na ilk öğrencilerini alarak eğitim-öğretim faaliyetine fiilen başlamıştır.

1995-1996 eğitim-öğretim yılında ise, yine Teknik Programlar Bölümü bünyesinde Makine-Resim Konstrüksiyon ve Bilgisayar Programcılığı Programlarının açılarak ilk öğrencilerini almasıyla yüksekokuldaki toplam program sayısı üçe çıkmıştır. Ayrıca Teknik Programlar Bölümü bünyesinde Elektronik Haberleşme Programı da 2005-2006 eğitim öğretim döneminde öğrenci alarak fiilen faaliyete geçmiştir.

2006-2007 eğitim-öğretim döneminden itibaren ise bu programlara ilaveten Teknik Programlar Bölümünde İklimlendirme-Soğutma II. Öğretim ve Bilgisayar Teknolojisi ve Programlama II. Öğretim Programlarına öğrenci alınmaya başlanmıştır.

2003-2004 eğitim-öğretim döneminde Pazarlama ve Muhasebe Programları da ilk öğrencilerini alarak eğitim öğretime başlamıştır. Ayrıca İktisadi ve İdari Programlar Bölümüne bağlı Büro Yönetimi ve Sekreterlik Programına da 2005-2006 Eğitim-Öğretim Yılında öğrenci alınarak eğitim-öğretime başlanılmıştır.

2006-2007 eğitim-öğretim yılı güz yarıyılından itibaren ise İşletme, Pazarlama İkinci Öğretim, Muhasebe İkinci Öğretim, Bilgisayar Teknolojisi ve Programlama Programı İkinci Öğretim ile İklimlendirme ve Soğutma Programlarının İkinci Öğretim Programlarına öğrenci alınarak eğitim-öğretime başlanılmıştır.

2010-2011 eğitim-öğretim yılı güz yarıyılından itibaren Pazarlama ve Dış Ticaret Bölümüne bağlı olarak, Dış Ticaret Programı, Yönetim ve Organizasyon Bölümüne bağlı olarak İşletme Yönetimi Uzaktan Eğitim programlarına öğrenci alınarak eğitim-öğretime başlanılmıştır.

Pazarlama ve Dış Ticaret Bölümü kendi bünyesinde iki bölüme ayrılarak Pazarlama ve Reklamcılık Bölümü ile Dış Ticaret Bölümü olarak eğitim-öğretime devam etmektedir. Büro Yönetimi ve Sekreterlik Bölümü altında ise Çağrı Merkezi Hizmetleri Programı açılmıştır.

Yükseköğretim Kurulu Başkanlığı'nın 21.03.2013 gün ve 75850160-104.01.01-1944 sayılı yazısında 01.03.2013 tarihli Yükseköğretim Genel Kurul Toplantısı'nda 2547 Sayılı Kanun'un 2880 Sayılı Kanun'la değişik 7/d-2 ile 7/h maddeleri ile 3843 sayılı Kanun'un 4.Maddesi uyarınca, Bilgisayar Programcılığı birinci ve ikinci öğretim, Makine Programı, Elektronik Haberleşme Programı, Pazarlama Programı İkinci Öğretim, Muhasebe ve Vergi Uygulamaları Programı İkinci Öğretim, İşletme Yönetimi Uzaktan Eğitim programları kapatılmış olup 2013-2014 öğretim yılı ve sonrasında bu programlara öğrenci alınmamıştır.

18.05.2018 tarihli ve 30425 sayılı Resmî Gazetede yayımlanan 7141 sayılı kanun ile **Trabzon Üniversitesi** Akçaabat yerleşkesinde kurulmuştur. Daha önce, Karadeniz Teknik Üniversitesi Rektörlüğüne bağlı Beşikdüzü Meslek Yüksekokulu, Trabzon Üniversitesi Rektörlüğüne bağlanmıştır.

Trabzon Üniversitesi Rektörlüğü'nün 02.09.2022 tarih ve E-99699167-300-2200032763 sayılı yazısı ile Pazarlama ve Reklamcılık Bölümü altında E-Ticaret ve Pazarlama Programı açılması uygun görülerek onay alınmıştır.

2023 yılı YÖK Atlas verilerine göre programlarımız %100 doluluk oranına ulaşmış olup öğrenci kontenjanlarımıza ait veriler ise aşağıdaki gibi olmuştur:

Büro Yönetimi ve Yönetici Asistanlığı Programı	80
Çağrı Merkezi Hizmetleri Programı	54
Dış Ticaret Programı	80
İşletme Yönetimi Programı	40
Muhasebe ve Vergi Uygulamaları Programı	60
Pazarlama Programı	25

<https://yokatlas.yok.gov.tr/onlisans-anasayfa.php>

## 1- Fiziksel Yapı

### 1.1- Eğitim Alanları Derslikler

Eğitim Alanı	Kapasitesi 0-50	Kapasitesi 51-75	Kapasitesi 76-100	Kapasitesi 101-150	Kapasitesi 151-250	Kapasitesi 251-üzeri
Amfi						
Derslik		3	9			
Bilgisayar Lab.	1					
Diğer Lab.	1					
<b>TOPLAM</b>	<b>2</b>	<b>3</b>	<b>9</b>			



**1.2- Sosyal Alanlar****1.2.1- Kantinler ve Kafeteryalar**

Kantin Sayısı	: 1 adet
Kantin Alanı	: 208 m2
Kafeterya Sayısı	: ...adet
Kafeterya Alanı	: ..... m2

**1.2.2- Yemekhaneler**

Öğrenci Yemekhane Sayısı	: 1 adet
Öğrenci Yemekhane Alanı	: 124,24m2
Öğrenci Yemekhane Kapasitesi	: 100 kişi
Personel Yemekhane Sayısı	: ..... adet
Personel Yemekhane Alanı	: ..... m2
Personel Yemekhane Kapasitesi	: ..... kişi

**1.2.3- Misafirhaneler**

Misafirhane Sayısı	: ..... adet
Misafirhane Kapasitesi	: ..... kişi

**1.2.4- Öğrenci Yurtları**

	Yatak Sayısı 1	Yatak Sayısı 2	Yatak Sayısı 3-4	Yatak Sayısı 5 üzeri
<b>Oda sayısı</b>				
<b>Alanı m2</b>				

**1.2.5- Lojmanlar**

Lojman Sayısı	: ..... adet
Lojman Brüt Alanı	: ..... m2
Dolu Lojman Sayısı	: ..... adet
Boş Lojman Sayısı	: ..... adet

**1.2.6- Spor Tesisleri**

Kapalı Spor Tesisleri Sayısı	: ..... adet
Kapalı Spor Tesisleri Alanı	: ..... m2
Açık Spor Tesisleri Sayısı	: 3 adet
Açık Spor Tesisleri Alanı	: 2.288 m2

**1.2.7- Toplantı – Konferans Salonları**

	<b>Kapasitesi 0-50</b>	<b>Kapasitesi 51-75</b>	<b>Kapasitesi 76-100</b>	<b>Kapasitesi 101-150</b>	<b>Kapasitesi 151-250</b>	<b>Kapasitesi 251-üzeri</b>
<b>Toplantı Salonu</b>	1					
<b>Konferans Salonu</b>				1		
<b>Seminer Salonu</b>						
<b>TOPLAM</b>	<b>1</b>			<b>1</b>		

**1.2.8- Sinema Salonu**

Sinema Salonu Sayısı : ..... adet

Sinema Salonu Alanı : ..... m<sup>2</sup>

Sinema Salonu Kapasitesi : ..... kişi

**1.2.9- Eğitim ve Dinlenme Tesisleri**

Eğitim ve Dinlenme Tesisleri Sayısı : ..... adet

Eğitim ve Dinlenme Tesisleri Kapasitesi : ..... kişi

**1.2.10- Öğrenci Kulüpleri**

Öğrenci Kulüpleri Sayısı : ..... adet

Öğrenci Kulüpleri Alanı : ..... m<sup>2</sup>**1.2.11- Mezun Öğrenciler Derneği**

Mezun Öğrenciler Derneği Sayısı : ..... adet

Mezun Öğrenciler Derneği Alanı : ..... m<sup>2</sup>**1.2.12- Okul Öncesi ve İlköğretim Okulu Alanları**

Anaokulu Sayısı : ..... adet

Anaokulu Alanı : ..... m<sup>2</sup>

Anaokulu Kapasitesi : ..... kişi

İlköğretim Okulu Sayısı : ..... adet

İlköğretim Okulu Alanı : ..... m<sup>2</sup>

İlköğretim Okulu Kapasitesi : ..... kişi

**1.3- Hizmet Alanları****1.3.1- Akademik Personel Hizmet Alanları**

	Sayısı (Adet)	Alanı (m2)	Kullanan Sayısı (Kişi)
Çalışma Odası	23	424,43	26
<b>TOPLAM</b>	<b>23</b>	<b>424,43</b>	<b>26</b>

**1.3.2- İdari Personel Hizmet Alanları**

	Sayısı (Adet)	Alanı (m2)	Kullanan Sayısı (Kişi)
Servis			
Çalışma Odası	11	354,42	16
<b>TOPLAM</b>	<b>11</b>	<b>354,42</b>	<b>16</b>

**1.4- Ambar Alanları**

Ambar Sayısı : 5 adet  
Ambar Alanı : 151,74 m2

**1.5- Arşiv Alanları**

Arşiv Sayısı : 2 adet  
Arşiv Alanı : 42,12 m2

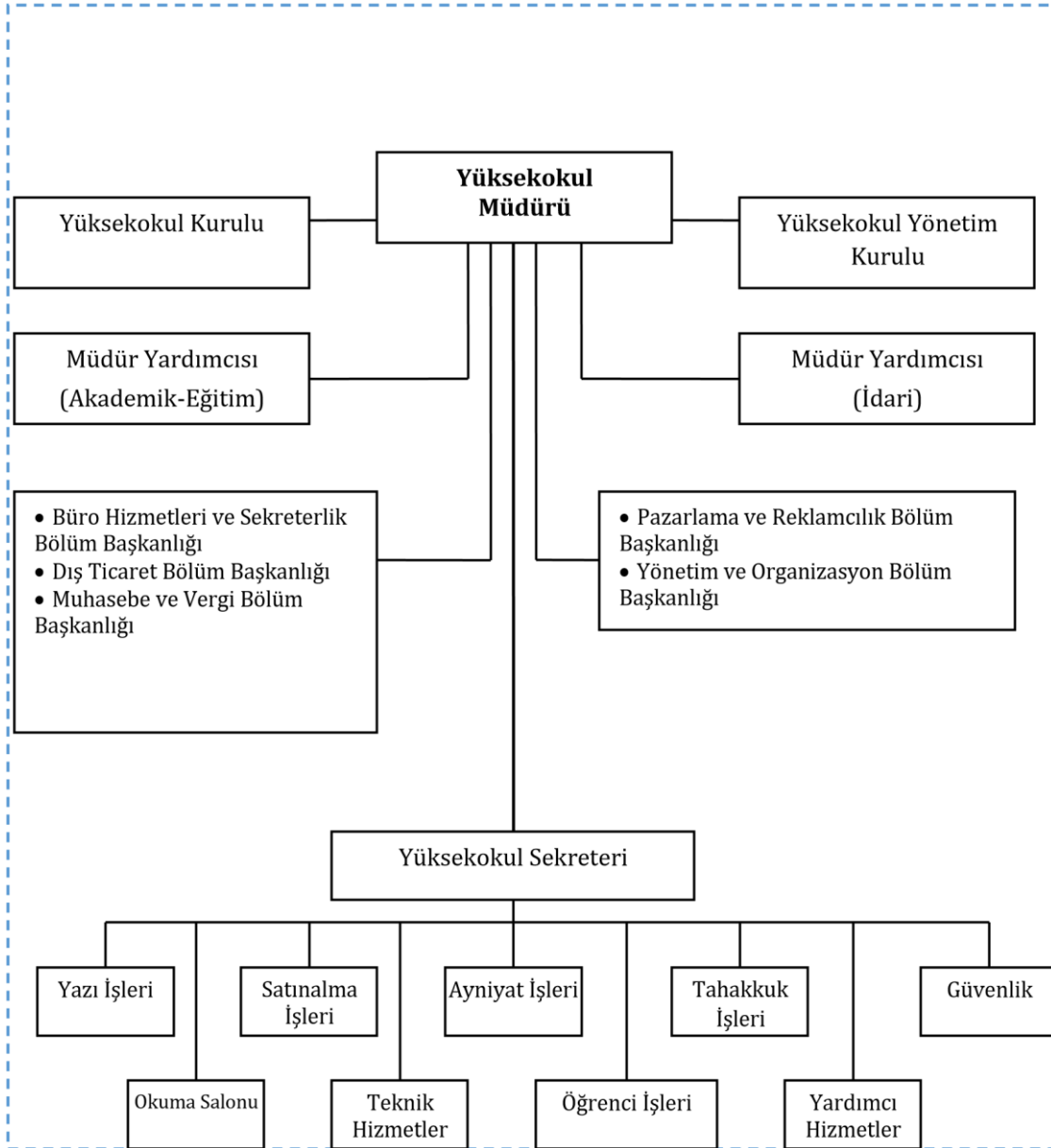
**1.6- Atölyeler**

Atölye Sayısı : ..... adet Atölye  
Alanı : ..... m2

## 1.7- Hastane Alanları

Birim	Sayı (Adet)	Alan (m2)
Acil Servis		
Yoğun Bakım		
Ameliyathane		
Doğumhane		
Koroner anjiyografi		
Klinik		
Laboratuvar		
Endoskopi		
Eczane		
Radyoloji Alanı		
Nükleer Tıp Alanı		
Sterilizasyon Alanı		
Mutfak		
Çamaşırhane		
Teknik Servis		
Poliklinikler		
Diğer Alanlar		
Hastane Toplam Kapalı Alanı		

## 2- Örgüt Yapısı



## 3- Bilgi ve Teknolojik Kaynaklar

### 3.1- Yazılımlar

### 3.2- Bilgisayarlar

Masaüstü Bilgisayar Sayısı : 96 adet

Taşınabilir Bilgisayar Sayısı : 2 adet

**3.3- Kütüphane Kaynakları**

Kitap Sayısı	..... adet
Basılı Periyodik Yayın Sayısı	..... adet
Elektronik Yayın Sayısı	..... adet
Elektronik Kitap Yayın Sayısı	..... adet
Elektronik Dergi Yayın Sayısı	..... adet

**3.4- Diğer Bilgi ve Teknolojik Kaynaklar**

Cinsi	İdari Amaçlı (adet)	Eğitim Amaçlı (adet)	Araştırma Amaçlı (adet)
Projeksiyon		16	
Slayt makinesi			
Tepegöz			
Episkop			
Barkot okuyucu			
Baskı makinesi		1	
Fotokopi makinesi		2	
Faks		1	
Yazıcı		7	
Fotoğraf Makinesi			
Kamera			
Televizyon			
Tarayıcı		4	
Müzik Seti			
Mikroskop			
DVD			
Kulaklık			
Manyetik Güvenlik Kapısı			
Optik Okuyucu		1	
Faks-fotokopi-yazıcı (Tek Makine)			
Barkod yazıcı		1	
Yükleme-boşaltma cihazı			

**4- İnsan Kaynakları**

Birimin faaliyet dönemi sonunda mevcut insan kaynakları, istihdam şekli, hizmet sınıfları, kadro unvanları bilgilerine yer verilir.

**4.1- Akademik Personel**

Akademik Personel					
	Kadroların Doluluk Oranına Göre			Kadroların İstihdam Şekline Göre	
	Dolu	Boş	Toplam	Tam Zamanlı	Yarı Zamanlı
Profesör					
Doçent					
Dr. Öğr. Üyesi	7		7		
Öğretim Görevlisi	20		20		
Okutman					
Çevirici					
Eğitim-Öğretim Planlamacısı					
Araştırma Görevlisi					
Uzman					
<b>TOPLAM</b>	27		27		

**4.2- Yabancı Uyruklu Akademik Personel**

Yabancı Uyruklu Öğretim Elemanları			
Unvan	Sayı	Geldiği Ülke	Çalıştığı Bölüm
Profesör			
Doçent			
Dr. Öğr. Üyesi			
Öğretim Görevlisi			
Okutman			
Çevirici			
Eğitim-Öğretim Planlamacısı			
Araştırma Görevlisi			
Uzman			
<b>TOPLAM</b>			

**4.3- Diğer Üniversitelerde Görevlendirilen Akademik Personel**

<b>Diğer Üniversitelerde Görevlendirilen Akademik Personel</b>			
<b>Unvan</b>	<b>Sayı</b>	<b>Bağlı Olduğu Bölüm</b>	<b>Görevlendirildiği Üniversite</b>
Profesör			
Doçent			
Dr. Öğr. Üyesi			
Öğretim Görevlisi			
Okutman			
Çevirici			
Eğitim-Öğretim Planlamacısı			
Araştırma Görevlisi			
Uzman			
<b>TOPLAM</b>			

**4.4- Başka Üniversitelerden Üniversitemizde Görevlendirilen Akademik Personel**

<b>Başka Üniversitelerden Üniversitemizde Görevlendirilen Akademik Personel</b>			
<b>Unvan</b>	<b>Sayı</b>	<b>Çalıştığı Bölüm</b>	<b>Geldiği Üniversite</b>
Profesör			
Doçent			
Dr. Öğr. Üyesi			
Öğretim Görevlisi			
Okutman			
Çevirici			
Eğitim-Öğretim Planlamacısı			
Araştırma Görevlisi			
Uzman			
<b>TOPLAM</b>			



## 4.5- Sözleşmeli Akademik Personel

Sözleşmeli Akademik Personel Sayısı	
Profesör	
Doçent	
Dr. Öğr. Üyesi	
Öğretim Görevlisi	
Okutman	
Uzman	
Sanatçı Öğretim Elemanı	
Sahne Uygulamacısı	
<b>TOPLAM</b>	

## 4.6- Akademik Personelin Yaş İtibariyle Dağılımı

Akademik Personelin Yaş İtibariyle Dağılımı						
	21-25 yaş	26-30 yaş	31-35 yaş	36-40 yaş	41-50 yaş	51-üzeri
<b>Kişi sayısı</b>			2	8	9	8
<b>Yüzde</b>			%7,4	%29,6	%33,3	%29,6

## 4.7- İdari Personel

İdari Personel (Kadroların Doluluk Oranına Göre)			
	<b>Dolu</b>	<b>Boş</b>	<b>Toplam</b>
Genel İdari Hizmetler Sınıfı	6		6
Sağlık Hizmetleri Sınıfı			
Teknik Hizmetleri Sınıfı			
Eğitim ve Öğretim Hizmetleri Sınıfı			
Avukatlık Hizmetleri Sınıfı			
Din Hizmetleri Sınıfı			
Yardımcı Hizmetli			
<b>TOPLAM</b>	<b>6</b>		<b>6</b>

## 4.8- İdari Personelin Eğitim Durumu

İdari Personelin Eğitim Durumu					
	İlköğretim	Lise	Önlisans	Lisans	YL ve Dokt.
Kişi Sayısı		2	3	1	
Yüzde		%33	%50	% 6	

## 4.9- İdari Personelin Hizmet Süreleri

İdari Personelin Hizmet Süresi						
	1-3 yıl	4-6 yıl	7-10 yıl	11-15 yıl	16-20 yıl	21- üzeri
Kişi Sayısı					1	5
Yüzde					%17	%83

## 4.10- İdari Personelin Yaş İtibariyle Dağılımı

İdari Personelin Yaş İtibariyle Dağılımı						
	21-25 yaş	26-30 yaş	31-35 yaş	36-40 yaş	41-50 yaş	51- üzeri
Kişi Sayısı				1	2	3
Yüzde				%17	%33	%50

## 4.11- İşçiler

İşçiler (Çalıştıkları Pozisyonlara Göre)			
	Dolu	Boş	Toplam
Sürekli İşçiler	5		5
Vizeli Geçici İşçiler (adam/ay)			
Vizesiz İşçiler (3 aylık)			
<b>TOPLAM</b>	<b>5</b>		<b>5</b>

## 4.12- Sürekli İşçilerin Hizmet Süreleri

Sürekli İşçilerin Hizmet Süreleri						
	1-3 yıl	4-6 yıl	7-10 yıl	11-15 yıl	16-20 yıl	21- üzeri
Kişi Sayısı				3	2	
Yüzde				% 60	% 40	

## 4.13- Sürekli İşçilerin Yaş İtibariyle Dağılımı

Sürekli İşçilerin Yaş İtibariyle Dağılımı						
	21-25 yaş	26-30 yaş	31-35 yaş	36-40 yaş	41-50 yaş	51- üzeri
Kişi Sayısı				4		1
Yüzde				% 80		%20

## 5- Sunulan Hizmetler

## 5.1- Eğitim Hizmetleri

## 5.1.1- Öğrenci Sayıları

2022-2023 Öğretim Yılı Öğrenci Sayıları									
Birim Adı	I. Öğretim			II. Öğretim			TOPLAM		Genel Toplam
	E	K	Top.	E	K	Top.	Erkek	Kız	
Meslek Yüksekokulları	564	561	1.133						1.133
<b>TOPLAM</b>	<b>564</b>	<b>561</b>	<b>1.133</b>						<b>1.133</b>

## 5.1.2- Yabancı Dil Hazırlık Sınıfı Öğrenci Sayıları

Yabancı Dil Eğitimi Gören Hazırlık Sınıfı Öğrenci Sayıları ve Toplam Öğrenci Sayısına Oranı									
Birim Adı	I. Öğretim			II. Öğretim			I.ve II. Öğretim Toplamı (a)	Yüzde*	
	E	K	Top.	E	K	Top.	Sayı		
Yüksekokullar									

\*Yabancı dil eğitimi gören öğrenci sayısının toplam öğrenci sayısına oranı(Yabancı dil eğitimi gören öğrenci sayısı/toplam öğrenci sayısı\*100)

## 5.1.3- Öğrenci Kontenjanları

Öğrenci Kontenjanları ve Doluluk Oranı				
Birimin Adı	ÖSS Kontenjanı	ÖSS Sonucu Yerleşen	Boş Kalan	Doluluk Oranı
Meslek Yüksekokulları	345	349	0	% 100
<b>TOPLAM</b>	345	<b>349</b>	0	<b>% 100</b>

## 5.1.4- Yüksek Lisans ve Doktora Programları

Enstitülerdeki Öğrencilerin Yüksek Lisans (Tezli/Tezsiz) ve Doktora Programlarına Dağılımı					
Birimin Adı	Programı	Yüksek Lisans Yapan Sayısı		Doktora Yapan Sayısı	Toplam
		Tezli	Tezsiz		
<b>TOPLAM</b>					

## 5.1.5- Yabancı Uyruklu Öğrenciler

Yabancı Uyruklu Öğrencilerin Sayısı ve Bölümleri			
	Bölümü		
	Kadın	Erkek	Toplam
Meslek Yüksekokulları	2	5	7
<b>TOPLAM</b>	<b>2</b>	<b>5</b>	<b>7</b>

### 5.2- Sağlık Hizmetleri

	Yatak Sayısı	Hasta Sayısı	Tetkik Sayısı
Acil Servis Hizmetleri			
Yoğun Bakım			
Klinik			
Ameliyat Sayısı			
Poliklinik Hastası Sayısı			
Laboratuvar Hizmetleri			
Radyoloji Ünitesi Hizmetleri			
Nükleer Tıp Bölümünde Verilen Hizmetler			
Mediko Sosyal Poliklinik Hasta Sayısı			

### 5.3- İdari Hizmetler

Rektörlük makamınca alınan karar gereği, tüm üniversite bünyesinde Mekân Yönetim Sistemi kullanılmaktadır. Bu bağlamda tüm akademik ve idari birimler tarafından kullanılan mekanlar yeniden tespit edilerek krokilendirilerek numaralandırılmıştır. Eskiye demirbaş nitelikli malzeme, hurdaya ayrılarak ilgili birimlere teslim edilmiştir. Sıfır Atık kapsamında okulda biriktirilen geri dönüşebilir atıklar, ilgili birimlere teslim edilmiştir. Okul yerleşkesi – dış ortamlar, bahçe ve spor tesisleri rutin bakımları yapılmıştır. Öğrenci işleri birimi yeniden yapılandırılarak yeni yerlerine taşınması sağlanmıştır. Bu bağlamda öğrenci işleri biriminin telefon hatları ve internet bağlantılarını sağlanmıştır. Tüm bunlara ek olarak çağrı merkezi laboratuvarı yeni yerine taşınmıştır. Taşınma sebebiyle masa-bilgisayar montajları yapılarak elektrik ve internet bağlantıları sağlanmıştır.

### 5.4- Diğer Hizmetler

Beşikdüzü MYO, bu kapsamda yapmış olduğu faaliyetleri, okulun web sayfası üzerinden kamuoyu ile paylaşmıştır.

<https://besikduzumyo.trabzon.edu.tr/Haber>

<https://besikduzumyo.trabzon.edu.tr/Duyuru>

<https://besikduzumyo.trabzon.edu.tr/Etkinlik>

## 6- Yönetim ve İç Kontrol Sistemi

Yönetimsel faaliyetler, ilgili mevzuat çerçevesinde yürütülmektedir. İç kontrol sisteminde karşılaşılan sorunlar yönetimce tespit edilebildiği gibi İç Kontrol Komisyonu üzerinden de okul yönetimine iletilmekte ve gerekli tedbirler yönetimce alınmaktadır.

### D- Diğer Hususlar

Yönetim bünyesinde, üniversitemiz mevzuatını dayanak alarak oluşturulmuş Kalite – Yönetim Komisyonları mevcuttur. Söz konusu komisyonlar, görev alanlarına giren konularda yönetimi bilgilendirmektedir. Alınan geri bildirimlere dayanarak gerek idari ve gerek akademik alanlarda sürekli iyileştirmeler yapılmaktadır.

## II- AMAÇ ve HEDEFLER

### A. İdarenin Amaç ve Hedefleri

Stratejik amaç ve hedefler tabloda gösterilmektedir.

Stratejik Amaçlar	Stratejik Hedefler
Stratejik Amaç-1 <i>Yükseköğretimde eğitimin-öğretim faaliyetlerinin ulusal/uluslararası standartlara taşınması ve sürdürülebilir olmasının sağlanması</i>	Hedef-1 <i>Eğitim programlarının nicelik ve niteliğini artırmak</i>
	Hedef-2 <i>Eğitimi destekleyen hizmetlerin niteliğini geliştirilmek ve sürdürmek</i>
	Hedef-3 <i>Öğretim elemanlarının niteliğini geliştirmek ve sürdürülebilir hale getirmek.</i>
Stratejik Amaç-2 <i>Kurumsal kültür ve altyapıyı güçlendirmek</i>	Hedef-1 <i>Mezunlarla iletişim ve iş birliğini güçlendirmek</i>
	Hedef-2 <i>Kurum kültürü geliştirmek</i>
	Hedef-3 <i>Yüksekokulumuzun tanınırlığı artırmak</i>

## B. Temel Politikalar ve Öncelikler

Yüksekokulumuz Türkiye Yükseköğretim Yeterlilikler Çerçevesi (TYYÇ; <http://www.tyyc.yok.gov.tr/?pid=48>) kapsamında temel politika ve önceliklere sahiptir. TYÇÇ, Türkiye Yeterlilikler Çerçevesi ve Avrupa Yeterlilikler Çerçevesi ile de uyumlu olarak geliştirilmiştir.

Söz konusu TYÇÇ, herhangi bir yükseköğretim derecesini başarı ile tamamlayan bir kişinin neleri bileceği, neleri yapabileceği ve nelere yetkin olacağını ifade eder. Mevcut programlar ve bunlara yönelik öğretim planları-ders müfredatı/ders içerikleri bu kapsamda belirlenir ve öğretim süreçleri buna göre yürütülür. İlgili öğretim planları zaman zaman gözden geçirilir, gerekiyorsa güncellenir, çeşitlendirilmeye çalışılır ve böylece dinamik bir öğretim planı oluşturulmasına gayret edilir.

Okulumuz ile ilgili bölüm/programlara yönelik bir kısım bilgi okulumuz web sayfası <https://besikduzumyo.trabzon.edu.tr/> üzerinden kamuoyu ile paylaşıldığı gibi öğretim planları / ders müfredat ve içerikleri de üniversitemiz Ders Bilgi Paketi üzerinden <https://ubys.trabzon.edu.tr/AIS/OutcomeBasedLearning/Home/Index?culture=tr-TR> kamuoyu ile paylaşılır.

Öte yandan üniversitemiz bünyesinde uygulanmaya başlayan Kalite-Yönetim politikaları da okulumuz açısından önem arz eder. Kurumsallaşma uygulamalarının yanı sıra kaynakların etkin ve verimli kullanılmasına yönelik politikalar kalite süreçleri bazlı takip edilir ve uygulanır. Bu kapsamda okul bünyesinde oluşturulmuş Kalite Güvence Sistemi komisyonları ve alt komisyonları üzerinden ilgili süreçler yönetilir. Söz konusu politikaların temel belirleyici unsurları üniversitemiz ile ilgili mevzuat hükümlerini içeren yasa, yönetmelik, senato kararları, yönergeler ve üniversite üst yönetiminin ilgili birimleri üzerinden okulumuza bildirilen eylem planları olarak ortaya çıkmaktadır. Bu kapsamda okulumuz bünyesindeki kalite yönetim uygulamalarına ait politikalar, süreçler, iş akışları, akademik/idari formlar, faaliyet ve değerlendirme raporları ve diğer ilgili hususlara yönelik bilgilendirici/yönlendirici açıklamalar okulumuz web sayfası / Kalite başlığı altında kamuoyu ile paylaşılır.

## C. Diğer Hususlar

## III- FAALİYETLERE İLİŞKİN BİLGİ VE DEĞERLENDİRMELER

## A- Mali Bilgiler

## 1- Bütçe Uygulama Sonuçları

## 1.1- Bütçe Giderleri

	2023 BÜTÇE BAŞLANGIÇ ÖDENEĞİ	2023 GERÇEKLEŞME TOPLAMI	GERÇEKLEŞME ORANI
	TL	TL	%
<b>Bütçe Giderleri Toplamı</b>	13.207.000,00	13.027.381,00	99
<b>01-Personel Giderleri</b>	11.148.000,00	11.147.462,00	99
<b>02-Sosyal Güvenlik Kurumlarına Devlet Primi Giderleri</b>	1.571.000,00	1.570.977,00	100
<b>03-Mal ve Hizmet Alımı Giderleri</b>	4.888.000	308.942,00	63
<b>05-Cari Transferler</b>			
<b>06-Sermaye Giderleri</b>			

## - Bütçe hedef ve gerçekleştirmeleri ile meydana gelen sapmaların nedenleri

Beşikdüzü Meslek Yüksekokulu için 2023 Yılı Bütçesi içerisinde 13.207.000TL ödenek bütçeye konulmuştur. Bu ödeneğin 13.027.381TL ( %99) si harcanmış olup, yüksekokulumuz bütçe ödeneğini hedef ve amaçlarına yönelik etkin ve verimli bir şekilde kullanmayı titizlikle sürdürmüştür.



**1.2- Bütçe Gelirleri**

	2023 BÜTÇE BAŞLANGIÇ ÖDENEĞİ	2023 GERÇEKLEŞME TOPLAMI	GERÇEKLEŞME ORANI
	TL	TL	%
Bütçe Gelirleri Toplamı	0	0	0
02-Vergi Dışı Gelirler	0	0	0
03- Sermaye Gelirleri	0	0	0
04-Alınan Bağış ve Yardımlar	0	0	0

- Bütçe hedef ve gerçekleştirmeleri ile meydana gelen sapmaların nedenleri;

**2- Temel Mali Tablolara İlişkin Açıklamalar**

Beşikdüzü Meslek Yüksekokulu için bütçe gerçekleştirme oranı, planlanan başlangıç bütçesi ile çok büyük ölçüde uyumludur. Bütçe harcamalarının %100'ü personel ve sosyal güvenlik kesintilerine yöneltilmiş, %99'u ise mal ve hizmet alımı giderleri için ayrılmıştır.

**3- Mali Denetim Sonuçları**

Yüksekokulumuzun mali harcamaları, aynı zamanda iç denetim birimi vazifesini de icra eden Yüksekokul müdürü ve yardımcıları tarafında rutin olarak denetlenmektedir. Dış denetime ilişkin olarak şuan itibariyle mevcut herhangi bir bilgi bulunmamaktadır.

**4- Diğer Hususlar****B- Performans Bilgileri****1- Faaliyet ve Proje Bilgileri****1.1- Faaliyet Bilgileri**

Faaliyet Türü	Sayısı
Sempozyum ve Kongre	5
Konferans	3
Panel	0
Seminer	1

Açık Oturum	0
Söyleşi	2
Tiyatro	0
Konser	0
Sergi	0
Turnuva	0
Teknik Gezi	4
Eğitim Seminerleri	5
Ulusal Toplantı	0
Diğer (Açık hava Etkinlikleri, Eğlence, Çay, DJ Partisi, Törenler, Ziyaretler, Geziler vb.)	5
Çalıştay	0
Film Gösterimi	0
Bağış ve Yardım Kampanyası (Kan Bağışı)	2
Bilgilendirme ve Tanıtım Toplantısı	2
Anma Törenleri	1
Açılış ve Kapanış Törenleri	1
Öğrenci Oryantasyon Semineri	6
<b>TOPLAM</b>	<b>37</b>

## 1.2- Yayınlarla İlgili Faaliyet Bilgileri

### - İndekslere giren hakemli dergilerde yapılan yayınlar

Yayın Türü	Sayısı
Uluslararası Makale	4
Ulusal Makale	2
Uluslararası Bildiri	10
Ulusal Bildiri	0
Uluslararası Kitap	0
Ulusal Kitabı	0
Uluslararası Kitap Bölümü	17
Diğer Yayınlar	0
Atıflar	21
Editör	1

**1.3- Üniversiteler Arasında Yapılan İkili Anlaşmalar****1.3.1- Üniversiteler Arasında Yapılan İkili Anlaşmalar**

Üniversite	Ülke	Bölüm

**1.3.2- Yabancı Yükseköğretim Kurumları ile İmzalanan İşbirliği Protokolleri**

Sıra	Kurum Adı	Şehir/Ülke	İmzalandığı Yıl/Kapsamı

**1.3.3- 2023 Yılı Üniversiteler Arasında Yapılan İkili Anlaşmalar (Farabi)**

Üniversite Adı	Anlaşmanın İçeriği

## 1.4- Proje Bilgileri

Bilimsel Araştırma Proje Sayısı					
Projeler	2023				
	Önceki Yılandan Devreden Proje	Yıl İçinde Eklenen Proje	Toplam	Yıl içinde Tamamlanan Proje	Toplam Ödenek TL
DPT					
TÜBİTAK					
A.B.					
Bilimsel Araştırma Projeleri					
TAGEM					
Kalkınma Ajansı					
Diğer	1	1	2	1	2023'te ödenek alınmadı
<b>TOPLAM</b>	<b>1</b>	<b>1</b>	<b>2</b>	<b>2</b>	<b>0</b>

## 2-Performans Sonuçları Tablosu

PERFORMANS GÖSTERGELERİ																				
ARASTIRMA, GELİŞTİRME VE YENİLİK	Ölçü Birimi	İlgili Birim	Ocak	Şubat	Mart	1. Üç Aylık Toplam	Nisan	Mayıs	Haziran	2. Üç Aylık Toplam	Temmuz	Ağustos	Eylül	3. Üç Aylık Toplam	Ekim	Kasım	Aralık	4. Üç Aylık Toplam	Yıl Toplam	
1- Ar-ge'ye harcanan bütçe	sayı	Tüm Akademik Birimler-BAP-ERASMUS				0				0				0					0	0
2-Ar-ge sonucu ortaya çıkan ürünlere ilişkin alınan patent sayısı	sayı	Tüm Akademik Birimler-BAP-ERASMUS				0				0				0					0	0
3- Ar-ge sonucu ticarileştirilen ürün sayısı	sayı	Tüm Akademik Birimler-BAP-ERASMUS				0				0				0					0	0
4- Araştırma merkezleri gelir miktarı TL	TL	Tüm Araştırma Merkezleri				0				0				0					0	0
5- Araştırma merkezlerinin sanayi ile yaptığı proje sayısı	sayı	Tüm Araştırma Merkezleri				0				0				0					0	0
6- BAP kapsamında desteklenen araştırma projeleri sayısı	sayı	BAP				0				0				0					0	0
7- Ar-ge proje sayısı	sayı	Tüm Akademik Birimler-BAP-ERASMUS				0				0				0					0	0
8- Patent, dikkatli model ve endüstriyel tasarım başvuru sayısı	sayı	Tüm Akademik Birimler-BAP-ERASMUS				0				0				0					0	0
9- Ünal ve uluslararası kurumlar tarafından desteklenen ar-ge projeksi sayısı	sayı	Tüm Akademik Birimler-BAP-ERASMUS				0				0				0					0	0
10- Uluslararası kuruluşlerde yer alan bilimsel yayın sayısı	sayı	Tüm Akademik Birimler				0				0				0					0	0
<b>HAYAT BOYU ÖĞRENME</b>																				
1- Devamlatıcı gruplara yönelik sosyal entegrasyon ve kapasiteyi artırıcı yapılan faaliyet sayısı	sayı	Tüm Akademik Birimler-Sağlık Kültür ve Spor Daire Başkanlığı				0				0				0					0	0
<b>YÜKSEKÖĞRETİM HİZMETLERİ</b>																				
16- Uluslararası kuruluşlarla ortak uygulanan eğitim programı sayısı	sayı	Tüm Akademik Birimler				0				0				0					0	0
17- Yabancı dilde eğitim veren program sayısı	sayı	Tüm Akademik Birimler				0				0				0					0	0
<b>ÖĞRETİM ELEMANLARININ MESLEKİ GELİŞİMİ</b>																				
1- SCI, SCI-Expanded, SSCI ve AHCI kapsamındaki dergilerdeki yayın sayısı	sayı	Tüm Akademik Birimler				0				0				0					0	0
2- Yükseköğretim Kurulu, Türkiye Bilimler Akademisi ve TÜBİTAK bilimsel toplantı ve sempozyum sayısı	sayı	Tüm Akademik Birimler				0				0				0					0	0
<b>YÜKSEKÖĞRETİMDE ÖĞRENCİ YASAMI</b>																				

## 3-Performans Sonuçlarının Değerlendirilmesi

## 4-Performans Bilgi Sisteminin Değerlendirilmesi

## 5-Diğer Hususular

#### IV- KURUMSAL KABİLİYET ve KAPASİTENİN DEĞERLENDİRİLMESİ

##### A- Üstünlükler

Beşikdüzü MYO, Karadeniz sahil yolu üzerinde bulunan ve deniz manzarası da olan nadir MYO'lardan biridir. Mevcut konumu ile; Üniversite rektörlüğüne 37 km, Trabzon şehir merkezine 45 km, Trabzon şehirler arası otobüs terminaline 51 km, Trabzon hava alanına ise 55 km uzaklığı bulunan bir mevkiye sahiptir.

Tecrübeli ve donanımlı akademik ve idari personelin olması, bir avantaj olarak değerlendirilmektedir. Akademik personel içerisinde doktorasını tamamlamış öğretim elemanı sayısında artış olmuştur.

Öğretim programları sık sık güncellenmekte, Bologna Süreci ile uyumlu hale getirilmektedir.

Yüksekokul 18.553 metrekare alan üzerine kurulu ve yeşil alanları da olan bir yerleşkeye sahiptir. Yerleşke bünyesinde 1 adet tenis kortu, 1 adet futbol halı saha, 1 adet voleybol/basketbol saha ile öğrencilerin boş zamanlarında spor yapmalarına olanak sağlanmaktadır. Spor alanlarının haricinde öğrencilerin serbest gezip-dolaşabileceği, oturabileceği ve kendi sosyal aktivitelerini yapabilecekleri bahçe-peyzaj alanları mevcuttur.

Yerleşke içerisinde 1 adet güvenlik birimi vardır. Sürekli yapılan kontroller ile öğrencilerin güvenliği temin edilmektedir.

6 sosyal programa sahip yüksekokulumuz öğrencilerinin, dikey geçiş sınavı sonrası geçiş yapabilecekleri lisans program çeşitliliği oldukça fazladır.

150 kişi kapasiteli konferans/seminer salonu ile 1 adet okuma/çalışma/kütüphane nitelikli salona sahip olup, söz konusu ortamlar ile sportif/sosyal ve kültürel faaliyetler gerçekleştirilmektedir.

Programlara ait dersliklerde projeksiyon sistemleri, kablolu/kablosuz ve ücretsiz internet mevcuttur. 1 adet okuma/çalışma salonu, 1 adet bilgisayar laboratuvarı, 1 adet çağrı merkezi laboratuvarı bulunmaktadır. Dijital uygulamalara yönelik eğitimler bu laboratuvarlarda verilmektedir.

İlçe paydaşları niteliğinde Kaymakamlık makamı başta olmak üzere diğer kamu ve özel kurum kişi ve işletmeleri temsilcileri ile yakın ilişkiler kurulmuş olup, karşılıklı fikir alışverişlerinin yanı sıra ilgi alanlarına yönelik sportif/kültürel/sosyal etkinlikler de bu paydaşların da katılımı ile yürütülmektedir. Söz konusu paydaşlar, yüksekokul ve öğrencileri ile yakından ilgili olup, imkanlar dahilinde her türlü desteği sağlamaktadırlar.

1 adet yemekhane mevcut olup, öğrenci ve personele yemek hizmeti verilmektedir. 1 adet kantin mevcut olup, sıcak-soğuk içecekler ile aperatif yiyecekler ve poğaç/simit/bisküvi/çikolata vb satış hizmetleri de verilmektedir.

150 kişi kapasiteli konferans/seminer salonu mevcut olup bu salonda birçok akademik, sosyal ve kültürel faaliyetler gerçekleştirilmektedir.

730 öğrenci kapasiteli KYK Öğrenci Yurdu, okul yerleşkesine çok yakın olup öğrencilerimiz açısından barınma sorunu bulunmadığı gibi yurttan kalan öğrencilerimizin okula ulaşım sorunu da bulunmamaktadır.

## B- Zayıflıklar

Beşikdüzü ilçesinin küçük bir ilçe olmasından kaynaklı, sosyal imkanlarının kısıtlı olması bir zayıflık olarak değerlendirilmektedir. Öğrencilerimiz, okul haricinde ilçe içerisinde farklı ve çeşitli sosyal imkanlara sahip değildirler. Bu eksikliklerden bazıları, Trabzon il merkezindeki sosyal imkanların kullanılması ile giderilebilmektedir. Bu da ayrıca bir maliyete sebebiyet vermektedir. Yine okul binasının bulunduğu mevki nedeniyle, Rektörlük yerleşkesine ya da il merkezine olan mesafesi aynı zamanda bir ulaşım sorunu olarak ortaya çıkmaktadır. Merkez yerleşkede ya da il merkezinde yapılan birçok etkinliğe MYO öğrencilerince, maliyet nedeniyle katılım sağlanamamaktadır. Bu zayıflık nedeniyle sık sık ilçe belediyesi, kaymakamlık makamı, rektörlük makamı, büyük şehir belediyesi yetkililerinden araç teminine yönelik isteklerde bulunmaktadır.

Okul bünyesinde Amfi tarzı derslikler yoktur.

## C- Değerlendirme

Trabzon Üniversitemizin 2018 yılı itibariyle yeni kurulan bir üniversite olmasından kaynaklı bazı alt yapı eksiklikleri ve teknolojik donanım yetersizlikleri olunmasına rağmen, rektörlük nezdinde bu eksiklikler giderilmeye çalışılmıştır. 2022 yılı içerisinde bu anlamdaki eksiklerin büyük bir kısmı giderilmiştir. 2023 yılında ise eksik kalan diğer hususlar ile ilgili çalışmalar yapılmış, rektörlük makamı ile yapılan yazışma ve görüşmeler sonucu söz konusu hususların, yapılacak iş/işlemlere yönelik iş planlarına dahil edilmesi sağlanmıştır.

2023 yılı içerisinde tüm programlara yönelik müfredat; Bologna Süreci kapsamında gözden geçirilmiş, Türkiye Yeterlilikler Çerçevesi kapsamında günümüz ihtiyaçlarına da cevap verecek nitelikte güncel derslerin konulmasına dikkat edilmiş, seçmeli ders havuzunun çoğaltılması sağlanmış, ders saatlerinde ve ders yüklerinde gerekli düzenlemelerin yapılması da temin edilmiştir.

2023 yılı içerisinde okul Kalite – Yönetim komisyonları güncellenmiş, aktif çalışmalarını hususunda gerekli tedbirler alınmış, komisyon önerileri doğrultusunda gereken idari ve akademik iyileştirmeler yapılmıştır.

2023 yılı içerisinde Kahraman Maraş merkezli deprem nedeniyle bahar yarıyılı uzaktan eğitim üzerinden yürütülmüştür. Bu kapsamda okul bünyesinde öğrencilere yönelik fiziksel nitelikli bilimsel / sosyal / kültürel etkinlikler yapılamamıştır. Güz yarıyılında ise, normal eğitime dönülen süreç kapsamında fiziksel nitelikli birçok etkinlik gerçekleştirilmiş olup söz konusu etkinlikler bu rapora dahil edilmiştir.

**V- ÖNERİ ve TEDBİRLER**

Yüksekokulumuz 6 farklı programı ile bölgesinin önemli meslek yüksekokullarından birisidir. Nitelikli eğitim-öğretim hizmetlerinin verilebilmesi için akademik ve idari hizmetlere yönelik teknolojik alt yapının da güncel olması gerekmektedir.

Bu kapsamda en önemli risk, uygulamalı/görsel içerikli derslerin eski ve kalitesiz teknolojik alt yapı ile gerçekleştiriliyor olmasıdır. Örneğin bilgisayar laboratuvar donanım ve sistemlerinin eskimiş olması, derslik projeksiyon donanım ve sistemlerinin eskimiş olması ve yenileri ile değişim konusunda geç kalınıyor olması ciddi bir risktir. Bu risk nedeniyle, program öğrenci sayısında azalmalar ön plana çıkabilmekte ve yüksekokulumuzu tercih eden öğrenci sayısında azalışlar yaşanabilmektedir. Çünkü her öğrenci aynı zamanda bir referans verici konumunda olup kendi yakın çevresine referans verebildiği gibi sosyal medya üzerinden de referans verebilmektedir.

Benzer şekilde idari hizmetlerin verilmesine yönelik makine / bilgisayar / yazıcı ve diğer gerekli donanımın da güncel olması önem arz etmektedir. Dolayısı ile gerek okul yönetiminin gerek üniversite yönetiminin periyodik zamanlarda ilgili donanımın güncellenmesi hususunda titiz davranması, rektörlük makamınca ilgili bütçenin zamanında tahsis edilmesi ve gereken satın alımların zamanında yapılması gerekliliği söz konusu olmaktadır.

**İÇ KONTROL GÜVENCE BEYANI**

Harcama yetkilisi olarak yetkim dâhilinde;

Bu raporda yer alan bilgilerin güvenilir, tam ve doğru olduğunu beyan ederim.

Bu raporda açıklanan faaliyetler için idare bütçesinden harcama birimimize tahsis edilmiş kaynakların etkili, ekonomik ve verimli bir şekilde kullanıldığını, görev ve yetki alanım çerçevesinde iç kontrol sisteminin idari ve mali kararlar ile bunlara ilişkin işlemlerin yasallık ve düzenliliği hususunda yeterli güvenceyi sağladığını ve harcama birimimizde süreç kontrolünün etkin olarak uygulandığını bildiririm.

Bu güvence, harcama yetkilisi olarak sahip olduğum bilgi ve değerlendirmeler, iç kontroller, iç denetçi raporları ile Sayıştay raporları gibi bilgim dâhilindeki hususlara dayanmaktadır.

Burada raporlanmayan, idarenin menfaatlerine zarar veren herhangi bir husus hakkında bilgim olmadığını beyan ederim. (Beşikdüzü Meslek Yüksekokulu 29.01.2024)

İmza

Dr. Öğr. Üyesi Ertuğrul KAROĞLU  
Yüksekokul Müdürü